

# ARTCC ARGENTINO AD 2.SAEZ

**NO VALIDO PARA NAVEGACION REAL. ADAPTADO PARA SU UTILIZACION EN UN AMBITO VIRTUAL**  
**SAEZ – EZEIZA / MINISTRO PISTARINI**

## AD 2.17 ESPACIO AEREO ATC

1. Designación:	Zona de Control Ezeiza
2. Límites verticales:	<u>FL 055</u> GND
3. Clasificación del espacio aéreo:	C
4. Distintivo de llamada:	EZEIZA TORRE
5. Altitud de transición:	3000 FT.
6. Nivel de transición:	QNH de 977 a 994      FL 050 QNH de 995 a 1013      FL 045 QNH de 1014 a 1031      FL 040 QNH de 1032 a 1050      FL 035

## AD 2.18 INSTALACIONES DE COMUNICACIONES ATS

SERVICIO	DISTINTIVO DE LLAMADA	FRECUENCIA	OBSERVACIONES
DEL	Ezeiza bAutorizaciones	127.100	-
GND	Ezeiza Superficie	121.750	Véase AD 2.SAEZ.S1
ATIS	ATIS Ezeiza	127.800	-
APP	Ezeiza Torre	118.600	Véase AD 2.SAEZ.S3

## AD 2.19 CARTAS AERONAUTICAS

- Gráfico HELICORREDORES: SAEZ.HELICORREDORES
- Carta HELICOOREDORES: BAIRES.HELICORREDORES CIUDAD AUTONOMA DE BUENOS AIRES
- Plano de aeródromo:  
SAEZ.APT  
SAEZ.APT LOW VISIBILITY TAXI ROUTES  
SAEZ.APT PARKING POSITIONS
- Cartas IAC:  
SAEZ.IAC NO.1 RWY 11  
SAEZ.IAC NO.2 RWY 11  
SAEZ.IAC NO.3 RWY 11  
SAEZ.IAC NO.4 RWY 11 CAT II & CAT IIIA  
SAEZ.IAC NO.5 RWY 11/29 CAT II & CAT IIIA  
SAEZ.IAC NO.6 RWY 11/29 CAT II & CAT IIIA  
SAEZ.IAC NO.7 RWY 11  
SAEZ.IAC NO.8 RWY 11  
SAEZ.IAC NO.9 RWY 35  
SAEZ.IAC NO.10 RWY 35 (WITHOUT HOLD / SIN ESPERA)  
SAEZ.IAC NO.11 RWY 35 (WITHOUT HOLD / SIN ESPERA)  
SAEZ.IAC NO.12 RWY 35 (WITHOUT HOLD / SIN ESPERA)  
SAEZ.IAC NO.13 RWY 29 Exclusivamente (WITHOUT HOLD / SIN ESPERA)  
SAEZ.IAC NO.14 RWY 29 Exclusivamente (WITHOUT HOLD / SIN ESPERA)
- Cartas SID:  
SAEZ.SID ATOVO2A BIVAM2A LANDA2A  
SAEZ.SID GBE6 PTA6A PTA6B  
SAEZ.SID TORUL1
- Cartas STAR:  
SAEZ.STAR ASADA6A GBE6A PAGON6A SNT6A VALOS7A (RWY 11)  
SAEZ.STAR KOVUK6A KUKEN6A PAPIX6A SARGO6A TENIL6A (RWY 11)  
SAEZ.STAR ASADA6B GBE6B PAGON6B SNT6B VALOS6B (RWY 35)  
SAEZ.STAR KOVUK6B KUKEN6B PAPIX6B SARGO6B TENIL6B (RWY 35)

# AD 2.SAEZ.S1 (GND)

## AD 2.20 REGLAMENTACION DE TRANSITO LOCALES

Los helicópteros están sujetos a procedimientos especiales para la operación.

Habilitado para operaciones de aproximación por instrumentos Categoría IIIA en pista 11.

### NORMAS PARA EL MOVIMIENTO Y ESTACIONAMIENTO DE AERONAVES EN LA PLATAFORMA COMERCIAL E INDUSTRIAL

#### ESTACIONAMIENTO

##### Comercial

**Posiciones de 1 a 11**, aeronaves hasta 65 mts. de envergadura.

**Posiciones 11A y 11B**, aeronaves hasta 36 mts. de envergadura, penalizando la posición 11.

**Posiciones 12, 13 y 14**, aeronaves hasta 65 mts. de envergadura.

**Posiciones 14A y 14B**, aeronaves hasta 36 mts. de envergadura, penalizando la posición 14.

**Posición 15**, aeronaves hasta 80 mts. de envergadura.

**Posiciones 15A y 15B**, aeronaves hasta 65 mts. de envergadura, penalizando la posición 15.

**Posición 16**, aeronaves hasta 80 mts. de envergadura.

**Posición 16A**, aeronaves hasta 65 mts. de envergadura, penalizando la posición 16.

**Posición 16B**, aeronaves hasta 36 mts. de envergadura, penalizando la posición 16.

**Posición 17**, aeronaves hasta 80 mts. de envergadura.

**Posiciones 17A y 17B**, aeronaves hasta 36 mts. de envergadura, penalizando la posición 17.

**Posición 18**, aeronaves hasta 80 mts. de envergadura.

**Posiciones 18A y 18B**, aeronaves hasta 36 mts. de envergadura, penalizando la posición 18.

**Posición 22**, aeronaves tipo B744 y A346 o similar porte.

**Posición 22A**, aeronaves tipo B757, similar o menor porte, penalizando la posición 22.

**Posición 22B**, aeronaves tipo B737, similar o menor porte, penalizando la posición 22.

**Posiciones 23 y 24**, aeronaves tipo B744 y A346 o similar porte.

**Posiciones 23A, 23B y 24A, 24B**, aeronaves tipo B737, penalizando la posición 23 y 24 respectivamente.

**Posición 25**, aeronaves tipo B744 y A346 o similar porte.

**Posición 25A**, aeronaves tipo B737, similar o menor porte, penalizando la posición 25.

**Posición 25B**, aeronaves tipo B757, similar o menor porte, penalizando la posición 25.

##### Cargo

**Posición 50**, aeronaves tipo B744, B773, A346 o similar porte.

**Posición 50A**, aeronaves tipo B737, MD80 y A320, penalizando la posición 50.

**Posición 50B**, aeronaves tipo B737, MD80 y A320, penalizando la posición 50.

**Posición 51**, aeronaves tipo B744, B773, A346 o similar porte.

**Posición 51A**, aeronaves tipo B737, MD80 y A320, penalizando la posición 51.

**Posición 51B**, aeronaves tipo B737, MD80 y A320, penalizando la posición 51.

**Posición 52**, aeronaves tipo B744, B773, A346 o similar porte.

**Posición 52A**, aeronaves tipo B737, MD80 y A320, penalizando la posición 52.

**Posición 52B**, aeronaves tipo B737, MD80 y A320, penalizando la posición 52.

**Posición 53**, aeronaves tipo B744, B773, A346 o similar porte.

**Posición 53A**, aeronaves tipo B737, MD80 y A320, penalizando la posición 53.

**Posición 53B**, aeronaves tipo B737, MD80 y A320, penalizando la posición 53.

**Posición 54**, aeronaves tipo B744, B773, A346 o similar porte.

**Posición 54A**, aeronaves tipo B737, MD80 y A320, penalizando la posición 52.

**Posición 54B**, aeronaves tipo B737, MD80 y A320, penalizando la posición 52.

**Posición 55**, aeronaves tipo AN225 (Restringe a Posiciones 54A y 54B) o B744, B773, A346 o similar porte.

**Posición 55A**, aeronaves tipo B737, MD80 y A320, penalizando la posición 55.

**Posición 55B**, aeronaves tipo B737, MD80 y A320, penalizando la posición 55.

Industrial

**Posiciones 33 y 34**, aeronaves tipo B744 o similar porte.

**Posiciones 33A y 33B**, aeronaves tipo Citation X o similar porte, penalizando las posiciones 33 y 34.

**Posiciones 34A, 34B y 34C**, aeronaves tipo Citation X o similar porte, penalizando las posiciones 34 y 35.

**Posiciones 35, 36, y 37**, aeronaves tipo B777 o similar porte.

**Posiciones 35A y 35B**, aeronaves tipo Citation X o similar porte, penalizando las posiciones 35 y 36.

**Posiciones 36A, 36B y 36C**, aeronaves tipo Citation X o similar porte, penalizando las posiciones 36 y 37.

**Posición 38**, aeronaves tipo B777 o similar porte, penalizando las posiciones 39, 40 y 40A.

**Posición 39**, aeronaves tipo F27 o similar porte, penalizando la posición 38.

**Posición 40**, aeronaves tipo Citation X o similar porte, penalizando la posición 38.

**Posición 40A**, aeronaves tipo Citation X o similar porte, penalizando las posiciones 40 y 41.

**Posiciones 41, 42 y 43**, aeronaves tipo Gulfstream V o similar porte, penalizando las posiciones 40A y 44.

**Posición 44**, aeronaves tipo Gulfstream V o similar porte, penalizando las posiciones 41, 42 y 43.

**Posiciones 45A y 45C**, inhabilitadas permanentemente.

**Posiciones 45C**, aeronaves tipo Citation II o similar porte.

NOTA: Todas las aeronaves estacionadas en las posiciones de la plataforma industrial deberán apuntar hacia el eje central de la plataforma en todas las posiciones.

RODAJE EN CONDICIONES DE VISIBILIDAD REDUCIDA RVR MENOR A 400m

Véase la carta de rodajes con visibilidad reducida SAEZ.APT LOW VISIBILITY TAXI ROUTES.

(DEJADO EN BLANCO INTENCIONALMENTE)

**APT**

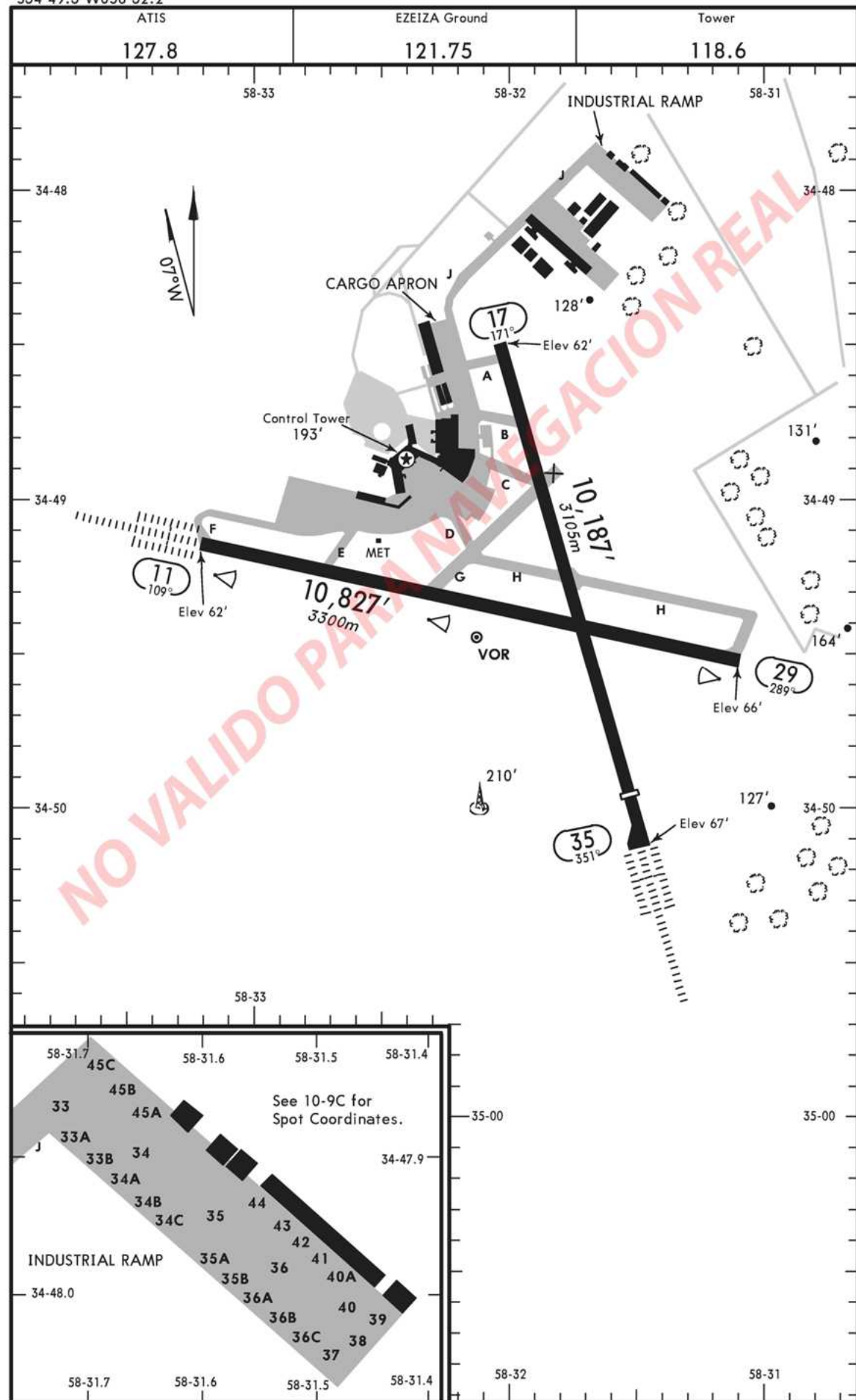
SAEZ

Apt Elev **67'**

S34 49.3 W058 32.2

BUENOS AIRES, ARGENTINA

EZEIZA INTL-MINISTRO PISTARINI



# APT LOW VISIBILITY TAXI ROUTES

SAEZ

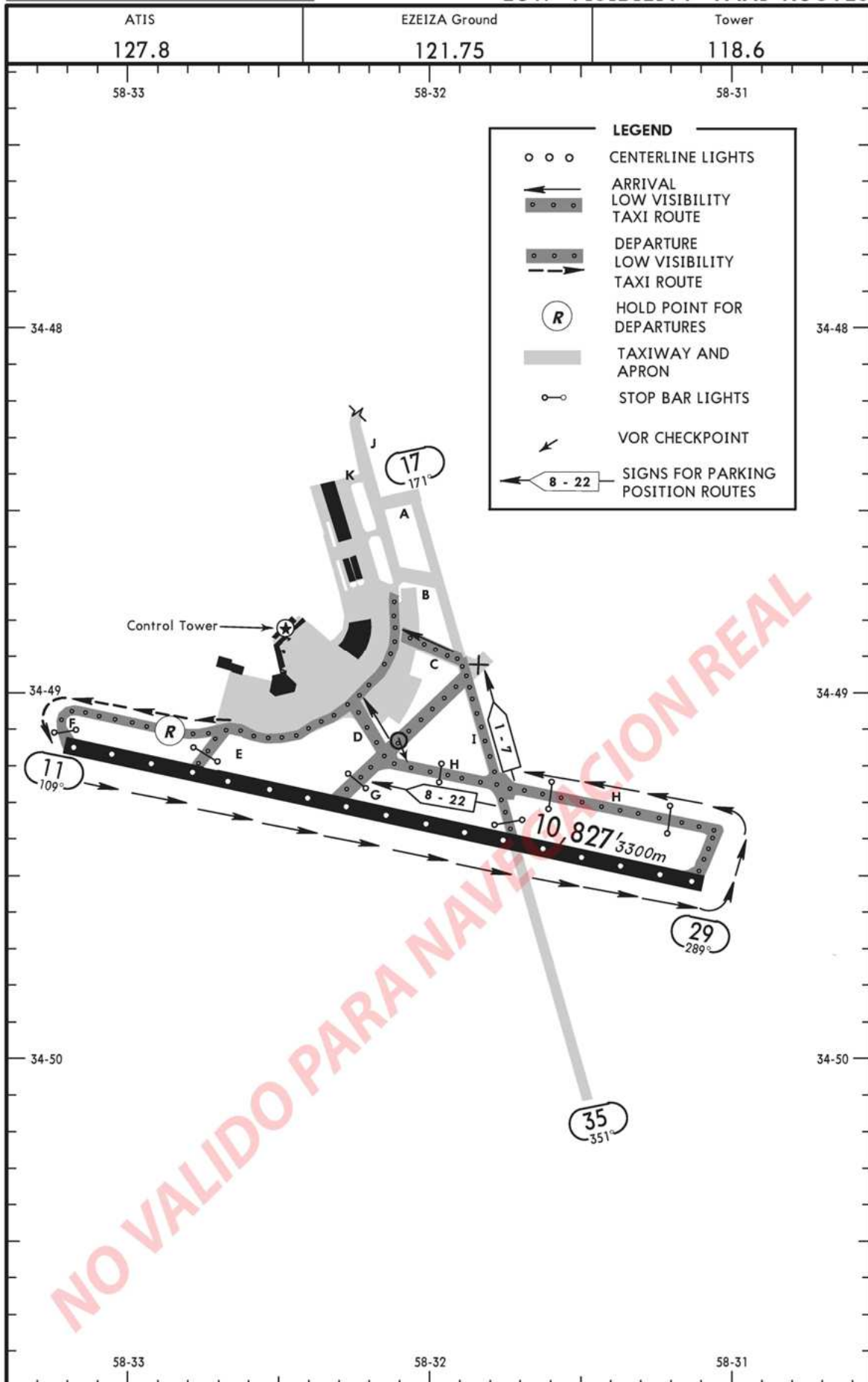
EZEIZA INTL-MINISTRO PISTARINI

LESS than RVR 400m

SMGCS

BUENOS AIRES, ARGENTINA

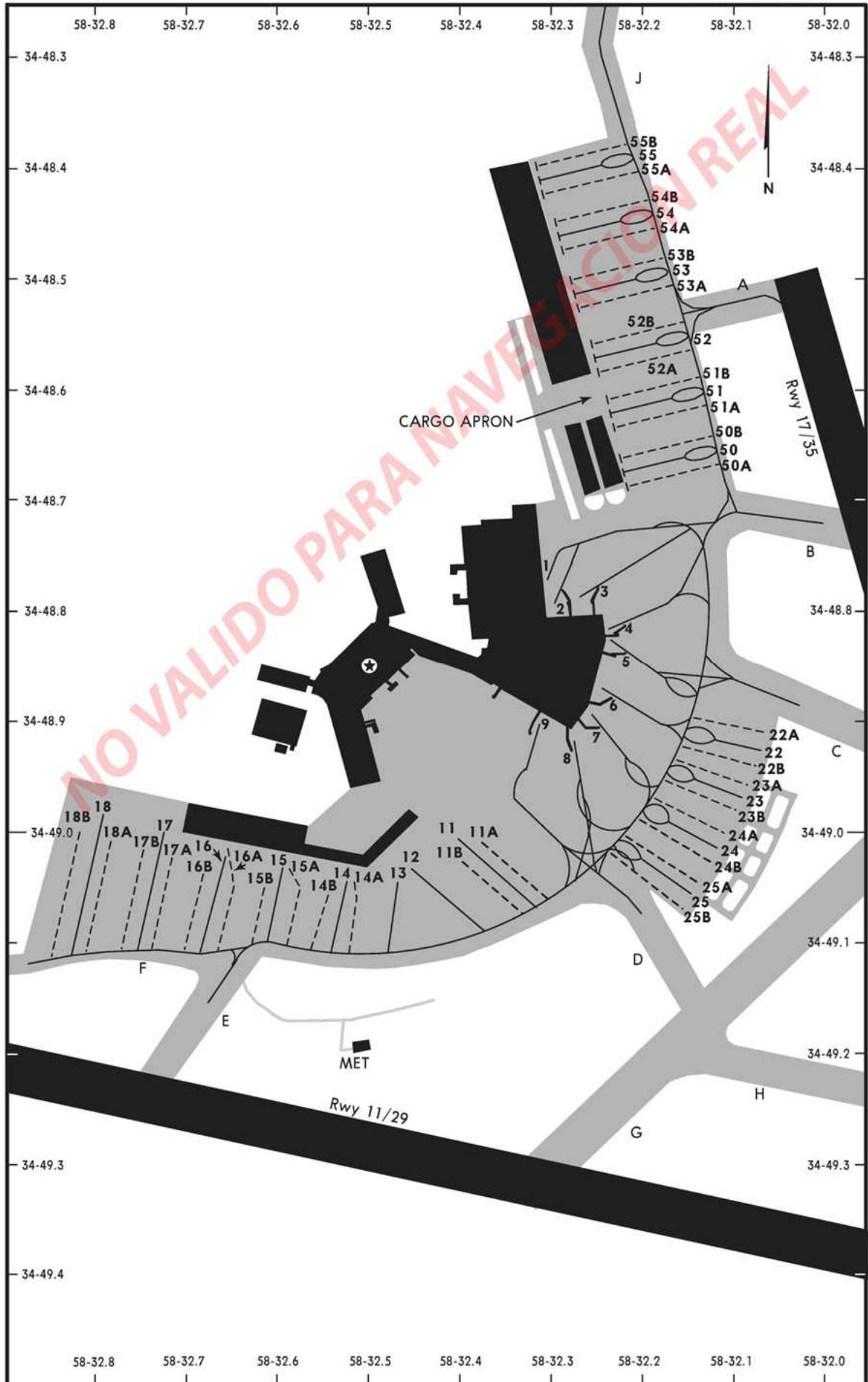
LOW VISIBILITY TAXI ROUTES



# SAEZ.APT PARKING POSITIONS

SAEZ

BUENOS AIRES, ARGENTINA  
EZEIZA INTL-MINISTRO PISTARINI





PARKING SPOT COORDINATES		
SPOT No.	COORDINATES	CAPACITY
1 thru 3 4, 5 6 7 thru 9 11	S34 48.8 W058 32.3 S34 48.8 W058 32.2 S34 48.9 W058 32.3 S34 48.9 W058 32.3 S34 49.0 W058 32.4	Acft code C-D-E
11A, 11B 12 13, 14 14A, 14B 15	S34 49.0 W058 32.4 S34 49.0 W058 32.4 S34 49.0 W058 32.5 S34 49.0 W058 32.5 S34 49.0 W058 32.6	Acft code C Acft code C-D-E Acft code C-D-E Acft code C Acft code C-D-E-F
15A, 15B 16 16A 16B 17	S34 49.0 W058 32.6 S34 49.0 W058 32.6 S34 49.0 W058 32.6 S34 49.0 W058 32.6 S34 49.0 W058 32.7	Acft code E-C Acft code C-D-E-F Acft code C-D-E Acft code C Acft code C-D-E-F
17A, 17B 18 18A, 18B 22 22A	S34 49.0 W058 32.7 S34 49.0 W058 32.7 S34 49.0 W058 32.7 S34 48.9 W058 32.1 S34 48.9 W058 32.1	Acft code C Acft code C-D-E-F Acft code C B747/400, A340/600 B757/200
22B 23, 24 23A, 23B, 24A, 25A 24B 25	S34 48.9 W058 32.1 S34 49.0 W058 32.1 S34 49.0 W058 32.1 S34 49.0 W058 32.1 S34 49.1 W058 32.1	B737/700 B747/400, A340/600 B737/500 B737/700 B747/400, A340/600
25B	S34 49.1 W058 32.1	B757/200
<b>CARGO APRON</b>		
50 50A 50B 51 51A	S34 48.7 W058 32.2 S34 48.7 W058 32.2 S34 48.7 W058 32.2 S34 48.6 W058 32.2 S34 48.6 W058 32.2	B747/400, B777/300ER, A340/600, 767/300, or similar B737/900W, MD-81, A320 B737/500, MD-81, A320 B747/400, B777/300ER, A340/600, 767/300, or similar B737/900W, MD-81, A320
51B 52 52A 52B 53, 54	S34 48.6 W058 32.3 S34 48.6 W058 32.2 S34 48.6 W058 32.3 S34 48.6 W058 32.3 S34 48.5 W058 32.3	B737/500, MD-81, A320 B747/400, B777/300ER, A340/600, 767/300, or similar B737/900W, MD-81, A320 B737/500, MD-81, A320 B747/400, B777/300ER, A340/600, 767/300, or similar
53A 53B ① 54A ② 54B 55	S34 48.5 W058 32.3 S34 48.5 W058 32.3 S34 48.5 W058 32.3 S34 48.5 W058 32.3 S34 48.4 W058 32.3	B737/900W, MD-81, A320 B737/500, MD-81, A320 B737/900W, MD-81, A320 B737/500, MD-81, A320 AN-225, B747/400, B777/300ER, A340/600, 767/300, or similar
55A 55B	S34 48.4 W058 32.3 S34 48.4 W058 32.3	B737/900W, MD-81, A320 B737/500, MD-81, A320
<b>INDUSTRIAL RAMP</b>		
33, 34 33A, 33B, 34A 34B, 34C 35 35A, 35B, 36A	S34 47.9 W058 31.7 S34 47.9 W058 31.7 S34 47.9 W058 31.6 S34 47.9 W058 31.6 S34 48.0 W058 31.6	B747/400   B777/200
36B, 36C 36, 37 38 39 40	S34 48.0 W058 31.5 S34 48.0 W058 31.5 S34 48.0 W058 31.5 S34 48.0 W058 31.4 S34 48.0 W058 31.5	B777/200 F27 Citation X
40A 41 42 43 44	S34 48.0 W058 31.5 S34 48.0 W058 31.5 S34 48.0 W058 31.5 S34 47.9 W058 31.5 S34 47.9 W058 31.5	Gulfstream V    Gulfstream V
45A 45B 45C	S34 47.9 W058 31.6 S34 47.8 W058 31.7 S34 47.8 W058 31.7	Citation II Citation II

① Restricted to 171' (52m) wingspan (Acft Code D) when AN-225 parked at Spot No-55.

② Restricted to 69' (21m) wingspan when AN-225 parked at Spot No-55.

# AD 2.SAEZ.S3 (APP)

## AD 2.20 REGLAMENTACION DE TRANSITO LOCALES

### NORMAS PARA LA OPERACION DE HELICOPTEROS

1°) Antes del ingreso a la Zona de Control Ezeiza o previo al despegue si se encuentra aterrizado en el Aeropuerto, debe solicitar el permiso de tránsito y mantener enlace radioeléctrico con EZEIZA TORRE hasta detener el motor o abandonar la Zona de Control respectivamente.

2°) En IMC (Condiciones Meteorológicas de Vuelo por Instrumentos) los procedimientos de salida, espera y aproximación por instrumentos especificados para aeronaves categoría "A", también son aplicables a los helicópteros.

3°) Al igual que las aeronaves, deberá utilizarse la pista habilitada del Aeropuerto, realizando la aproximación o salida que determinan las IAC y SID vigentes.

4°) En VMC (Condiciones Meteorológicas de Vuelo Visual) los helicópteros seguirán las trayectorias de salida y entrada que se describen en las presentes normas.

5°) Las trayectorias de salida y entrada en VMC se deben desarrollar de conformidad con las establecidas en el gráfico correspondiente o a las instrucciones que determine EZEIZA TORRE.

6°) Restricciones:

1°) Las operaciones en IMC (Condiciones Meteorológicas de Vuelo por Instrumentos), al igual que las aeronaves, requieren utilizar la pista habilitada del Aeropuerto, para realizar el Procedimiento de Aproximación por Instrumentos o la Salida Normalizada indicada por EZEIZA TORRE.

2°) Se prohíben las maniobras de aproximación directa o el despegue, hacia o desde los Puestos de Estacionamiento.

3°) En las llegadas, se notificará a EZEIZA TORRE "la posición" en lugares preestablecidos o 5 NM antes del mismo, cuando se ingrese por sectores no normalizados, aproximando al Helipunto correspondiente y evitando el sobrevuelo o afectar a las operaciones de otras aeronaves que se encuentren en el circuito de tránsito del Aeropuerto Ezeiza.

4°) El reglaje altimétrico a utilizar en las operaciones será en base al valor QNH actualizado.

5°) La permanencia de helicópteros en el puesto de estacionamiento será limitada, sin exceder los diez minutos, salvo previa y expresa autorización de la EZEIZA TORRE.

### **Trayectorias de entrada y salida para helicópteros en vuelos VFR**

#### Definiciones

HELIPUNTOS (Punto de Aproximación y Despegue): Lugar especificado dentro del área de movimiento del aeródromo destinado a la "Iniciación de la Maniobra de Despegue" o la "Culminación de la Maniobra de Aproximación (trayectoria)" en un vuelo VFR.

PUESTO DE ESTACIONAMIENTO DE HELICOPTEROS: Puesto de estacionamiento de aeronaves que permite el estacionamiento de helicópteros para ascenso y descenso de pasajeros y, en caso de que se prevean operaciones de rodaje aéreo, la toma de contacto y la elevación inicial.

#### Trayectorias de ingreso en VMC

**Desde el Gran Buenos Aires y Capital Federal (por Autopista Richieri)** los helicópteros, en comunicación efectiva con EZEIZA TORRE, notificarán "POSICION RICHIERI Y CAMINO DE CINTURA (Ruta N° 4) CON 500 PIES DE ALTURA", aproximando al Aeropuerto Ezeiza desde el sector comprendido entre el Norte y el Este del mismo, evitando cruzar la prolongación de pista en uso sin autorización de EZEIZA TORRE, la cual impartirá las instrucciones para aproximar por una determinada trayectoria hacia el Helipunto correspondiente.

(DEJADO EN BLANCO INTENCIONALMENTE)



**Desde otros sectores** los helicópteros, en comunicación efectiva con EZEIZA TORRE, notificarán su posición 5 NM antes del aeropuerto y recibirán instrucciones para aproximar por una determinada trayectoria hacia el Helipunto correspondiente, evitando cruzar las prolongaciones del eje de pista en uso sin autorización expresa de EZEIZA TORRE.

**Entrada al Helipunto “B” BRAVO:** Este Helipunto, situado en la intersección de calle de rodaje “B” y la calle de rodaje que bordea la plataforma comercial, será utilizado por vuelos VIP que estacionarán en Posición 2.

Serán instruidos para ingresar:

a) Sobre Autopista Gral. Richieri siguiendo la trayectoria descrita en el gráfico adjunto, notificando previamente “POSICION LATERAL NORTE DE HANGARES” y aproximando sobre la calle de rodaje al HELIPUNTO BRAVO ubicado en la intersección de la calle de rodaje “B” y la calle de rodaje que bordea la plataforma, desde donde efectuarán rodaje hasta el Puesto de Estacionamiento indicado por Control Terrestre (normalmente Posición 2), o

b) Al Sur de la Autopista Gral. Richieri siguiendo la trayectoria descrita en el gráfico adjunto (final de ex RWY 23) y notificando “POSICION LATERAL SUR DE HANGARES”, aproximando desde esa posición directo al HELIPUNTO BRAVO.

Los helicópteros no deberán cruzar las pistas sin autorización de EZEIZA TORRE.

**Entrada al Helipunto “C” CHARLIE:** Este Helipunto, situado en la intersección de la calle de rodaje “C” y la calle de rodaje que bordea la plataforma comercial, podrá ser utilizado para la aproximación de helicópteros que se dirijan al Puesto de Estacionamiento (Posiciones 14 a 19).

Los helicópteros serán instruidos para ingresar al Sur de la Autopista Gral. Richieri siguiendo la trayectoria descrita en el gráfico adjunto (final de ex RWY 23) y notificando “POSICION LATERAL SUR DE HANGARES” para luego aproximar desde ex cabecera 23, por calle de rodaje “C” hasta el HELIPUNTO CHARLIE, desde donde efectuarán rodaje hasta el Puesto de Estacionamiento indicado por Control Terrestre.

Los helicópteros no deberán cruzar la pista 17/35 sin autorización de EZEIZA TORRE.

**Entrada al Helipunto “E” ECHO:** Este Helipunto, situado en la intersección de la calle de rodaje “E” y la calle de rodaje que bordea la plataforma comercial, podrá ser utilizado para la aproximación de helicópteros que se dirijan al Puesto de Estacionamiento (Posiciones 14 a 19).

Los helicópteros serán instruidos para ingresar sobre Autopista Gral. Richieri siguiendo la trayectoria descrita en el gráfico y notificando previamente “POSICION LATERAL NORTE DE HANGARES” para luego aproximar al HELIPUNTO ECHO, ubicado en la intersección de la calle de rodaje “E” y la calle de rodaje que bordea la plataforma, desde donde efectuarán rodaje hasta el Puesto de Estacionamiento indicado por Control Terrestre.

Los helicópteros no deberán cruzar la trayectoria final de la pista 17/35 sin autorización de EZEIZA TORRE.

**Entrada al Helipunto “G” GOLF:** Este Helipunto, situado en la intersección de las calles de rodaje “D” y “G”, podrá ser utilizado para la aproximación de helicópteros que se dirijan al Puesto de Estacionamiento (posiciones 14 a 19).

Los helicópteros serán instruidos para ingresar al Sur de la Autopista Gral. Richieri siguiendo la trayectoria descrita en el gráfico adjunto (final de ex RWY 23) y notificando “POSICION LATERAL SUR DE HANGARES” para luego aproximar desde ex cabecera 23 directo al HELIPUNTO GOLF desde donde efectuara rodaje por calle de rodaje “D” hasta intersección con plataforma y desde allí hasta el Puesto de Estacionamiento indicado por Control Terrestre.

Los helicópteros no deberán cruzar la pista 17/35 sin autorización de EZEIZA TORRE.

**Entrada al Helipunto “H” HOTEL:** Helipunto, situado en la calle de rodaje entre la Plataforma de Hangares de Mantenimiento y la Plataforma Industrial, será utilizado para la aproximación de helicópteros que se dirijan a dichas Plataformas.

Los helicópteros serán instruidos para ingresar Lateral Norte de Hangares (sobre Autopista Gral. Richieri) o Lateral Sur de Hangares, siguiendo la trayectoria descrita en el gráfico y notificando “POSICION LATERAL NORTE (o SUR) DE HANGARES” para luego aproximar al HELIPUNTO HOTEL, desde donde efectuará rodaje hasta cualquiera de las dos Plataformas. La Torre de Control autorizará las aproximaciones hacia ese Helipunto, siendo responsabilidad del piloto verificar que el Helipunto se encuentre libre de obstáculos antes de culminar la maniobra de aproximación.

***NOTA:** Lo anteriormente expresado se debe a que el Controlador de Torre no tiene la posibilidad de visualizar el Helipunto, por lo cual desconoce la existencia de obstáculos que puedan permanecer o cruzar el mismo.*

Los helicópteros no deberán cruzar la trayectoria final de la pista 17/35 sin autorización de EZEIZA TORRE.

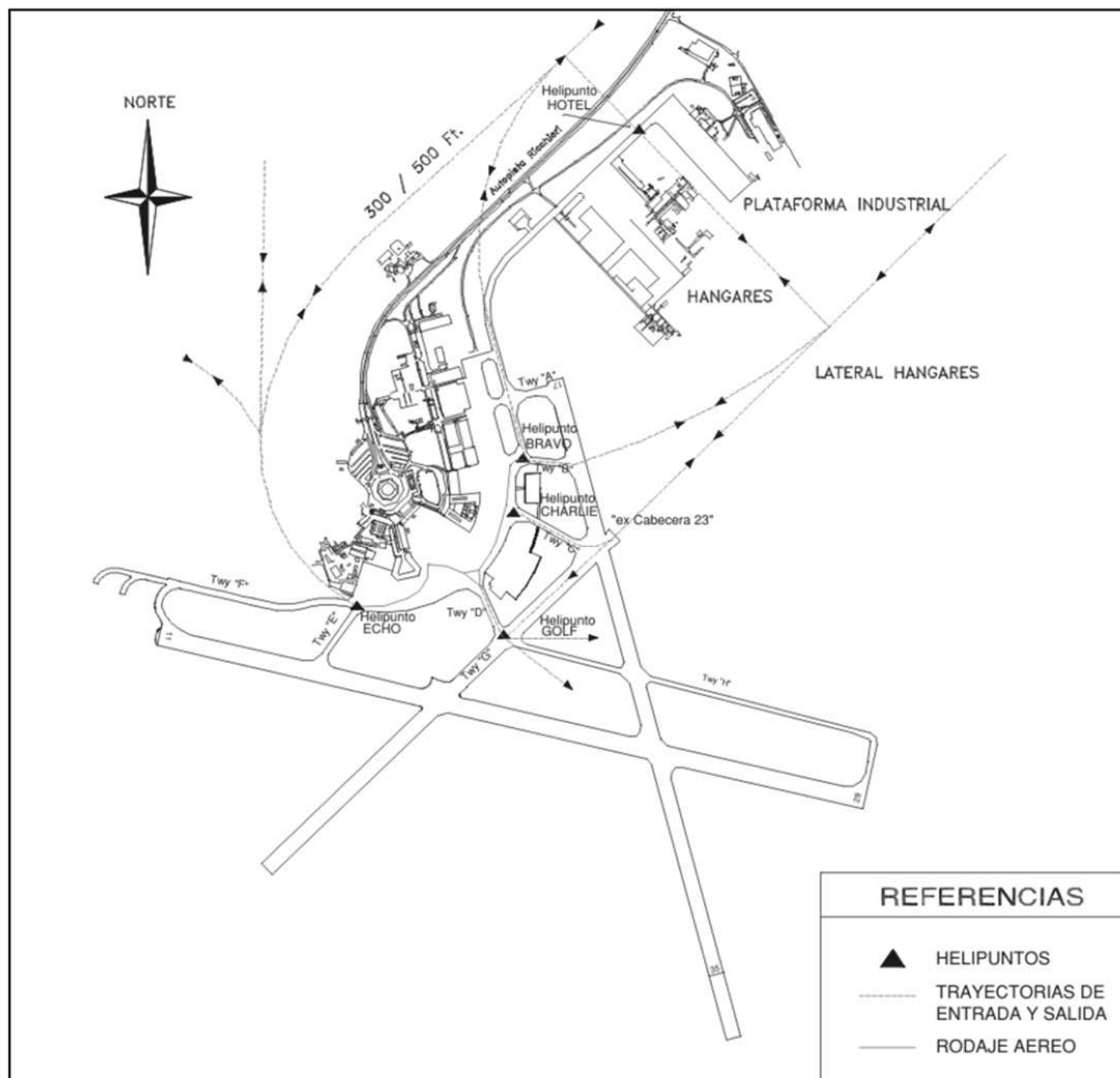
### Trayectorias de salida en VMC

El rodaje o rodaje aéreo (según el tipo de helicóptero) comienza en el Puesto de Estacionamiento, debiendo realizarse el desplazamiento hasta el Helipunto asignado por EZEIZA TORRE.

La trayectoria de salida del Aeropuerto comenzará a partir del Helipunto.

El piloto deberá notificar a EZEIZA TORRE cuando el helicóptero se encuentre a 5 NM del aeropuerto.

### **TRAYECTORIAS DE ENTRADA Y SALIDA PARA VUELOS VFR DE HELICÓPTEROS**



(DEJADO EN BLANCO INTENCIONALMENTE)

La siguiente descripción es válida para el tránsito de helicópteros en ambos sentidos, e incluye descripción de los lugares donde el piloto debe comunicarse con la dependencia de control correspondiente para informar el progreso de su vuelo.

Desde Aeroparque Jorge Newbery sobrevolando el Río de La Plata (entre 50 y 100 mts. de la costa) hacia el Norte hasta Las Barrancas (lateral San Isidro).

(DEJADO EN BLANCO INTENCIONALMENTE)

**HELICORREDOR SAN ISIDRO:** *(En comunicación con AEROPARQUE TORRE)*

Desde Las Barrancas sobrevolando el hipódromo de San Isidro hasta el cruce de Ruta Panamericana y Av. Márquez, siguiendo por ruta Panamericana hasta lateral Este de la localidad de Don Torcuato, o siguiendo por acceso a Tigre desde aquí llamar a FDO TWR) hasta el cruce de la Ruta 202 (aeródromo San Fernando).

**HELICORREDOR RÍO LUJAN:** *(En comunicación con FERNANDO TORRE) \**

Desde Las Barrancas sobrevolando el Río de La Plata, Río Luján, Río Tigre y Río Paraná de las Palmas (entre 50 y 100 mts. de la costa) hasta la localidad de Campana.

**HELICORREDOR BUEN AYRE:** *(En comunicación con FERNANDO TORRE)*

Desde la localidad de Don Torcuato hacia el Suroeste sobrevolando el espacio comprendido entre río Reconquista y el Camino del Buen Ayre (a partir del lateral Oeste de la estación José León Suárez llamar a PALOMAR TORRE y a partir del cruce de la Av. Julio A. Roca llamar a MORENO TORRE) hasta la autopista Gaona (Acceso Oeste), o hasta el cruce del Camino del Buen Ayre y Ruta Nacional 8, siguiendo (en comunicación con PALOMAR TORRE) al Sureste (sobrevolando próximo al Arroyo Morón) hasta la estación de ferrocarril Podestá, continuando por el límite Sureste del aeródromo El Palomar.

**HELICORREDOR PALERMO:** *(En comunicación con AEROPARQUE TORRE)*

Corredor que abarca las zonas entre los bosques de Palermo y Retiro en Capital Federal, delimitado por Av. Dr. José M. Ramos Mejía, Av. del Libertador, La Pampa, Av. Lugones, vías del ferrocarril San Martín, siendo el ingreso y salida por:

a) Dársena Norte (punto de notificación obligatoria).

b) Desde o hacia el Río de La Plata a través vertical Torre Aeroparque, debiendo requerir previamente permiso de tránsito a AEROPARQUE TORRE para el cruce de la pista.

**HELICORREDOR RIO DE LA PLATA SUR:** *(En comunicación con AEROPARQUE TORRE)*

Desde Aeroparque Jorge Newbery siguiendo por la costa del Río de La Plata (entre 50 y 100 mts. de la costa) hacia el Sur hasta la desembocadura del Riachuelo, o continuando por la costa hasta lateral aeródromo Quilmes.

**HELICORREDOR RIACHUELO** *(En comunicación con AEROPARQUE TORRE)*

Desde desembocadura del Riachuelo sobrevolando el mismo hasta Puente Alsina (a partir de aquí llamar a EZEIZA TORRE), continuando sobre la rectificación del Riachuelo hasta la Av General Paz (Puente La Noria) a partir de aquí se ingresa a la zona de tránsito de aeródromo La Matanza (Espacio Aéreo Clasificación "G"), empalmando con el Corredor VFR N° 3.

**HELICORREDOR BELGRANO** *(En comunicación con SAN JUSTO TORRE)*

Desde el cruce de la Rectificación del Riachuelo y vías del ferrocarril General Belgrano, sobrevolando éstas hasta la estación Rafael Castillo (a partir del cruce del Camino de Cintura llamar a SAN JUSTO TORRE y a partir de la estación Isidro Casanova llamar a MORON TORRE).

**HELICORREDOR MORON** *(En comunicación con MORON TORRE)*

Desde lateral Oeste de la pista del aeródromo Morón hacia las vías del ferrocarril Sarmiento al Oeste de la estación Castelar, sobrevolando las mismas hacia el Este hasta los talleres del ferrocarril en Haedo (a partir del cruce de la Av Gaona llamar a PALOMAR TORRE) , continuando sobre las vías del ferrocarril General San Martín hasta el límite Este del aeródromo El Palomar.

**HELICORREDOR GAONA** *(En comunicación con MORON TORRE)*

Desde cruce de vías del ferrocarril General San Martín y Av Gaona, sobrevolando ésta hacia el Oeste hasta el Río Reconquista.

**HELICORREDOR VIAS F. G. B. MITRE:**

Desde la ruta Panamericana y Camino del Buen Aire hasta el Acceso Tigre y Vías del Ferrocarril General Bartolomé Mitre (FCGBM), continuando por éstas vías férreas hasta las Barrancas de San Isidro.

**HELICORREDOR PANAMERICANA:**

Desde la ruta Panamericana y Camino del Buen Aire, siguiendo por la ruta Panamericana finalizando 200 mts. antes de la Reserva Natural Estación Otamendi.

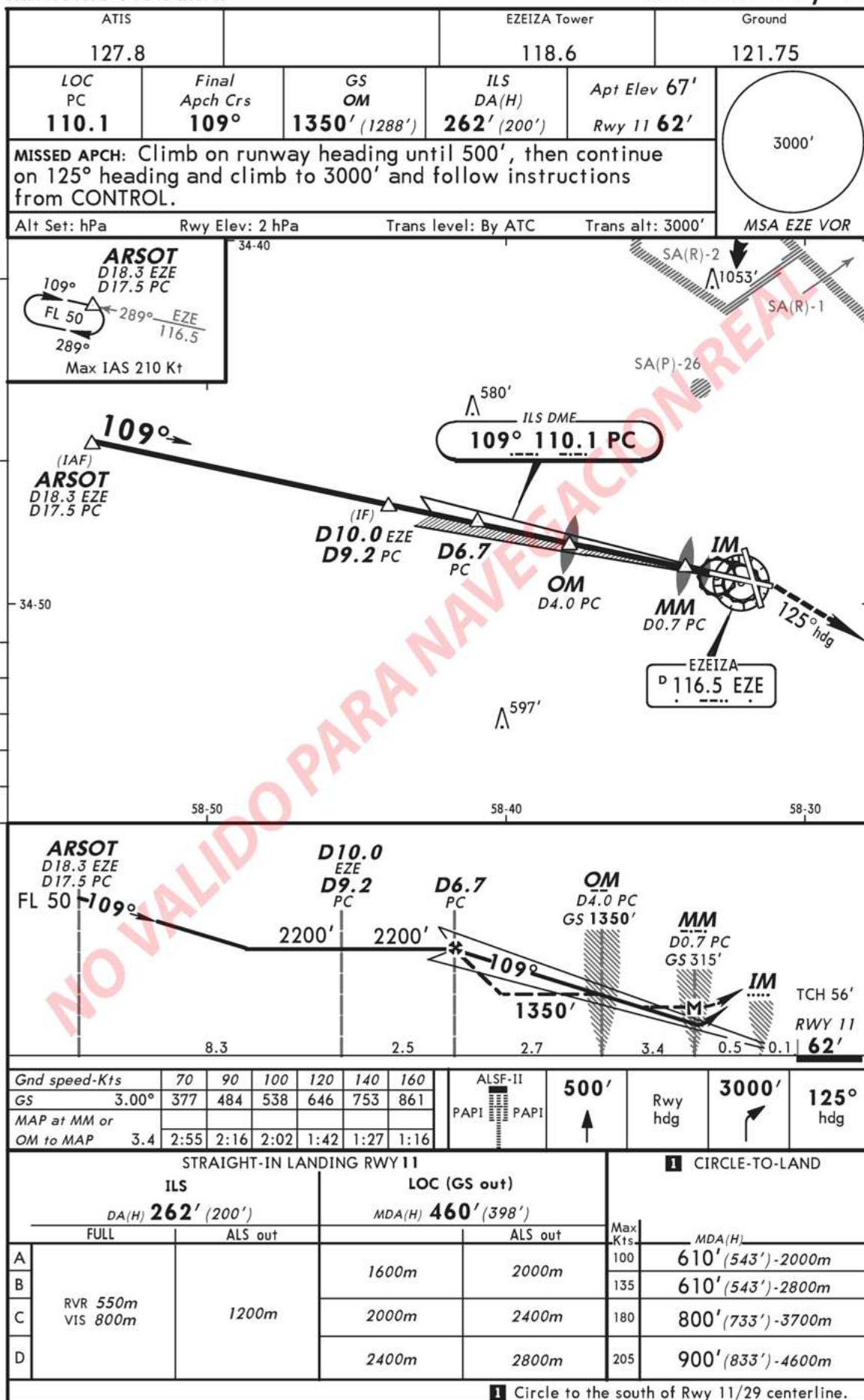
**NOTA:** Para realizar de manera satisfactoria el vuelo dentro de los HELICORREDORES deben respetarse las trayectorias que se encuentran en los Archivos de Plan de Vuelo (Flight Plan Files) del simulador, extensión .PLN, siendo obligatorio el uso del GPS para visualizar que el vuelo se desarrolle dentro del HELICORREDOR correspondiente. Dichos archivos están en la página del ARTCC Argentino.

(DEJADO EN BLANCO INTENCIONALMENTE)



SAEZ  
EZEIZA INTL-  
MINISTRO PISTARINI

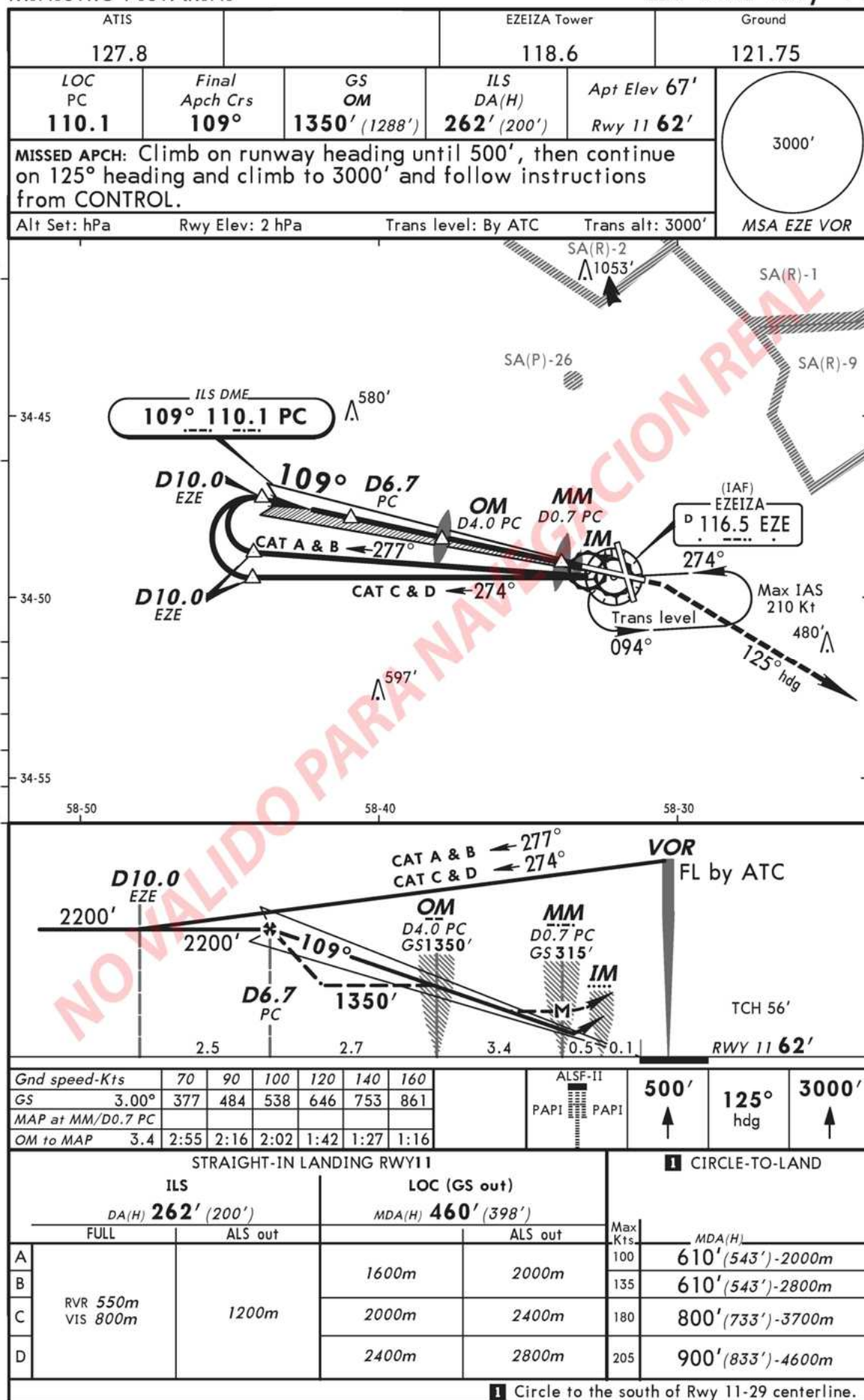
BUENOS AIRES, ARGENTINA  
(FROM ARSOT) No. 1  
ILS DME Rwy 11

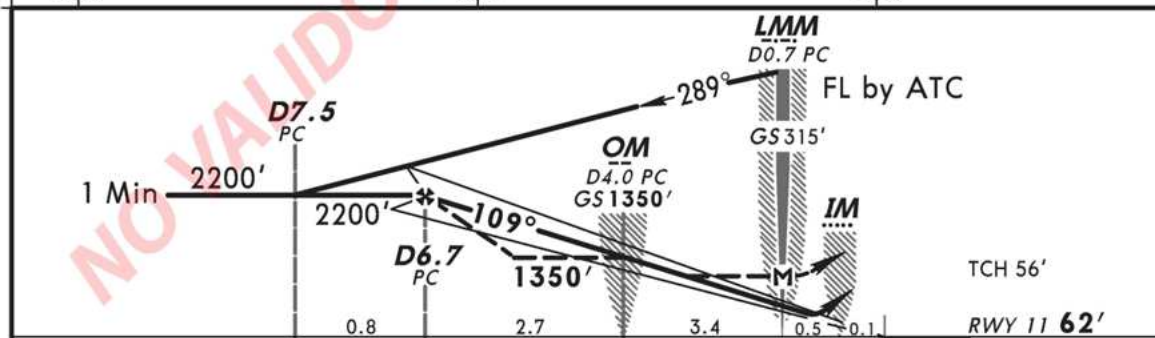




SAEZ  
EZEIZA INTL-  
MINISTRO PISTARINI

BUENOS AIRES, ARGENTINA  
No. 2 VOR DME  
ILS DME Rwy 11





Gnd speed-Kts		70	90	100	120	140	160					500'	125° hdg	3000'
GS 3.00°		377	484	538	646	753	861					↑		↑
MAP at LMM/D0.7 PC														
OM to MAP 3.4		2:55	2:16	2:02	1:42	1:27	1:16							

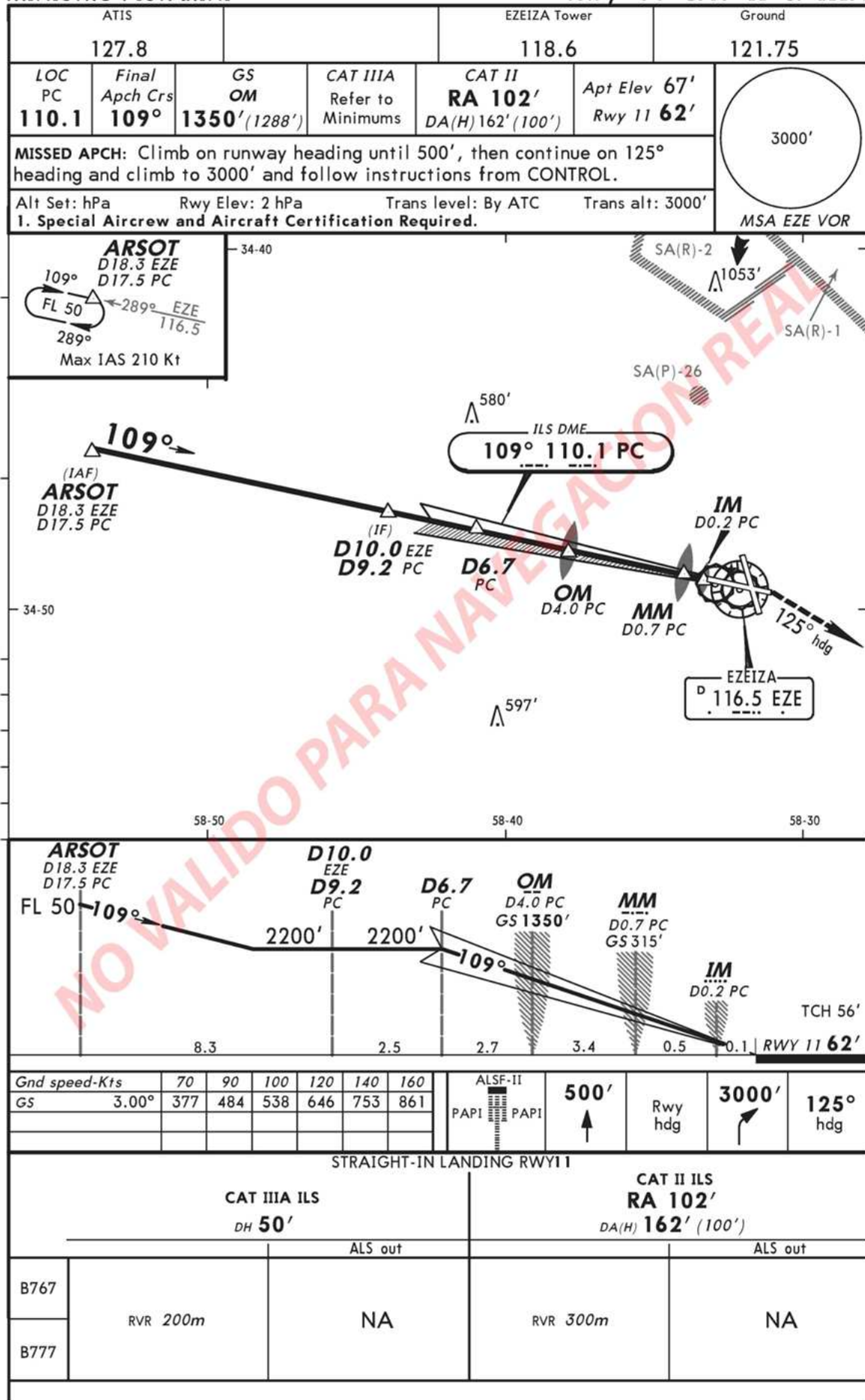
STRAIGHT-IN LANDING RWY11					1 CIRCLE-TO-LAND	
ILS			LOC (GS out)			
DA(H) <b>262'</b> (200')			MDA(H) <b>460'</b> (398')			
FULL		ALS out			Max Kts.	MDA(H)
A	RVR 550m VIS 800m	1200m	1600m	2000m	100	610' (543')-2000m
B					135	610' (543')-2800m
C			2000m	2400m	180	800' (733')-3700m
D			2400m	2800m	205	900' (833')-4600m

**1** Circle to the south of Rwy 11-29 centerline.

IAC NO.4 RWY 11 CAT II & CAT IIIA

SAEZ  
EZEIZA INTL-  
MINISTRO PISTARINI

BUENOS AIRES, ARGENTINA  
(FROM ARSOT) No. 4 ILS DME  
Rwy 11 CAT II & IIIA

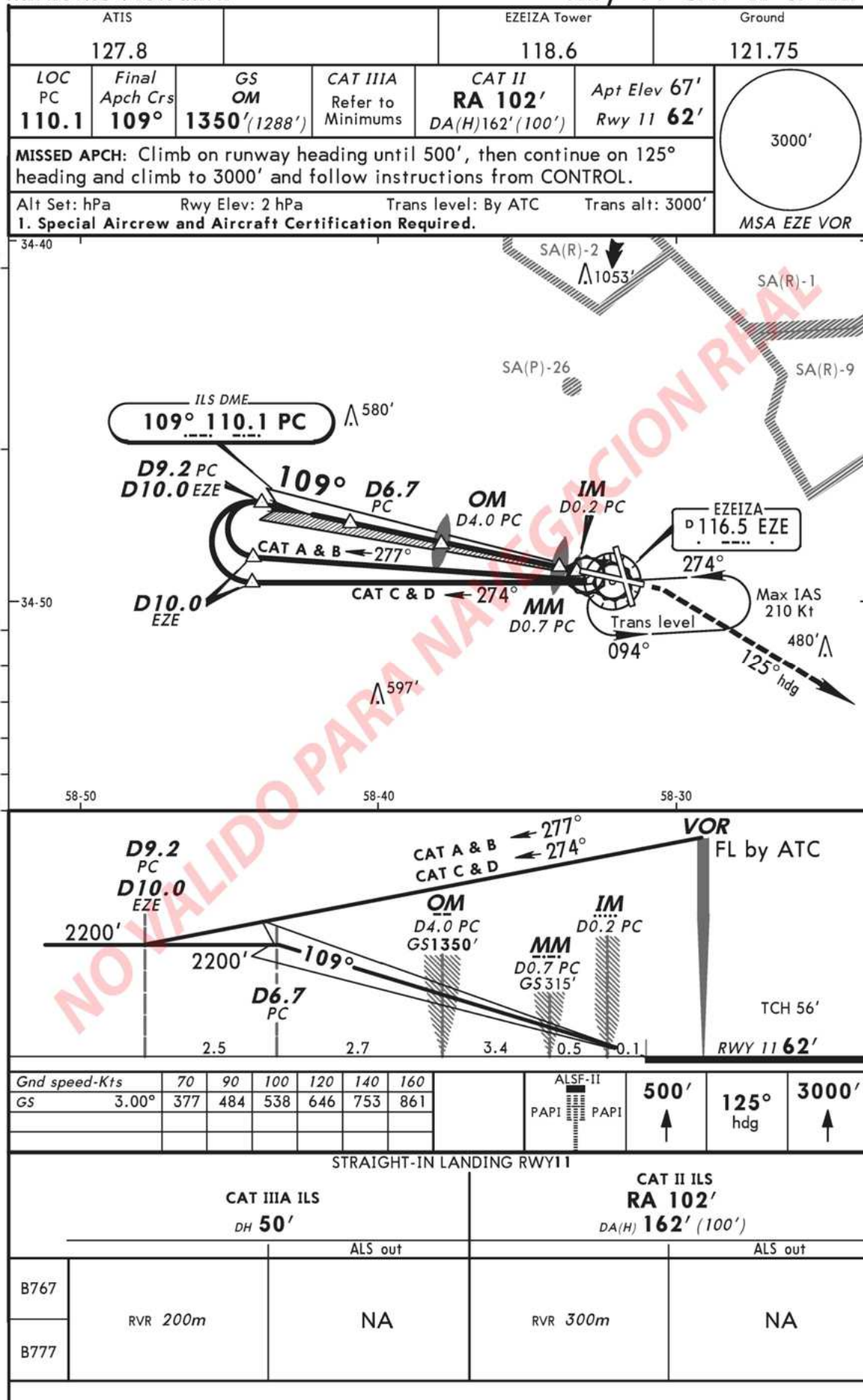




IAC NO.5 RWY 11/29 CAT II & CAT IIIA

SAEZ  
EZEIZA INTL-  
MINISTRO PISTARINI

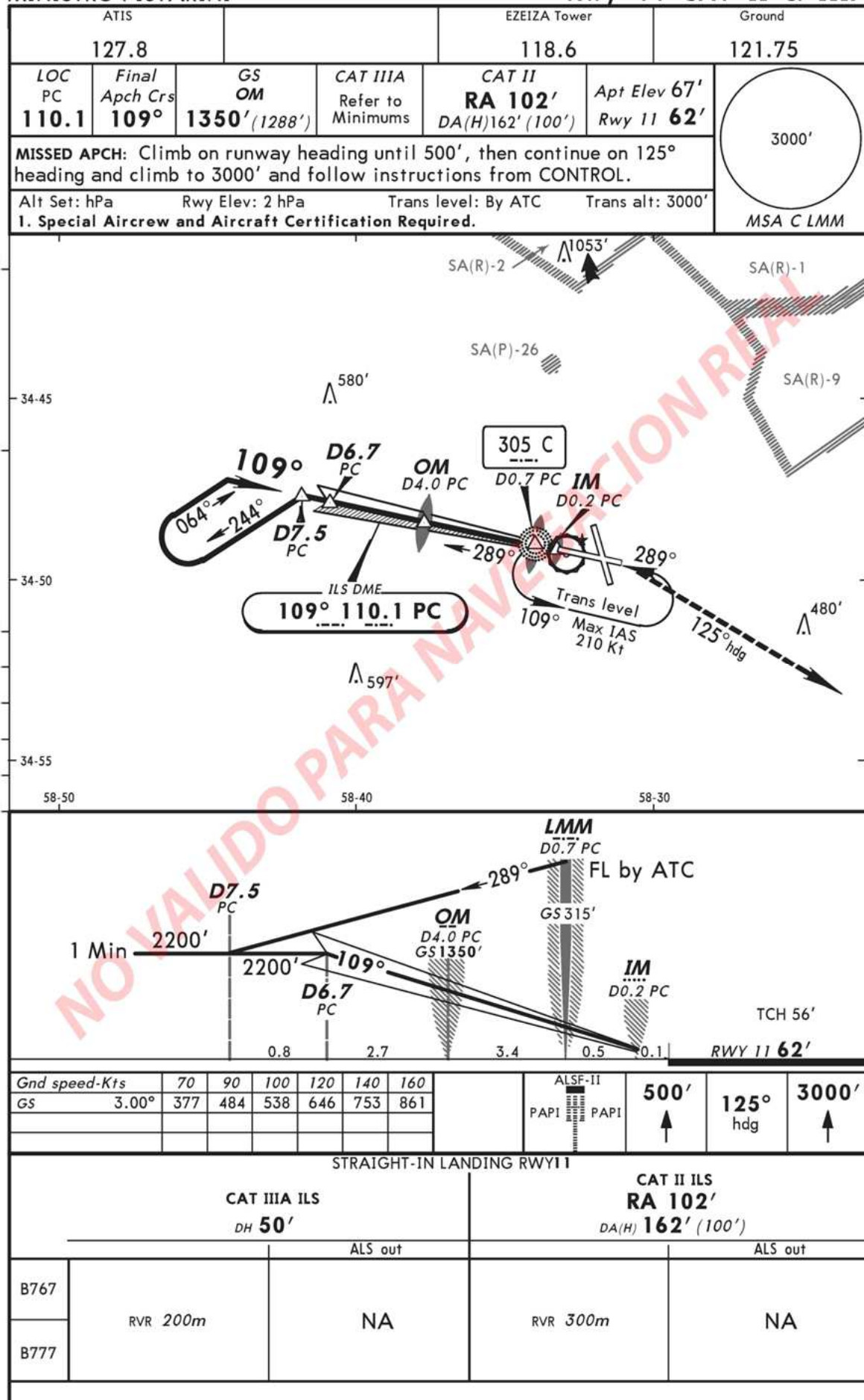
BUENOS AIRES, ARGENTINA  
No. 5 VOR DME ILS DME  
Rwy 11 CAT II & IIIA



IAC NO.6 RWY 11/29 CAT II & CAT IIIA

SAEZ  
EZEIZA INTL-  
MINISTRO PISTARINI

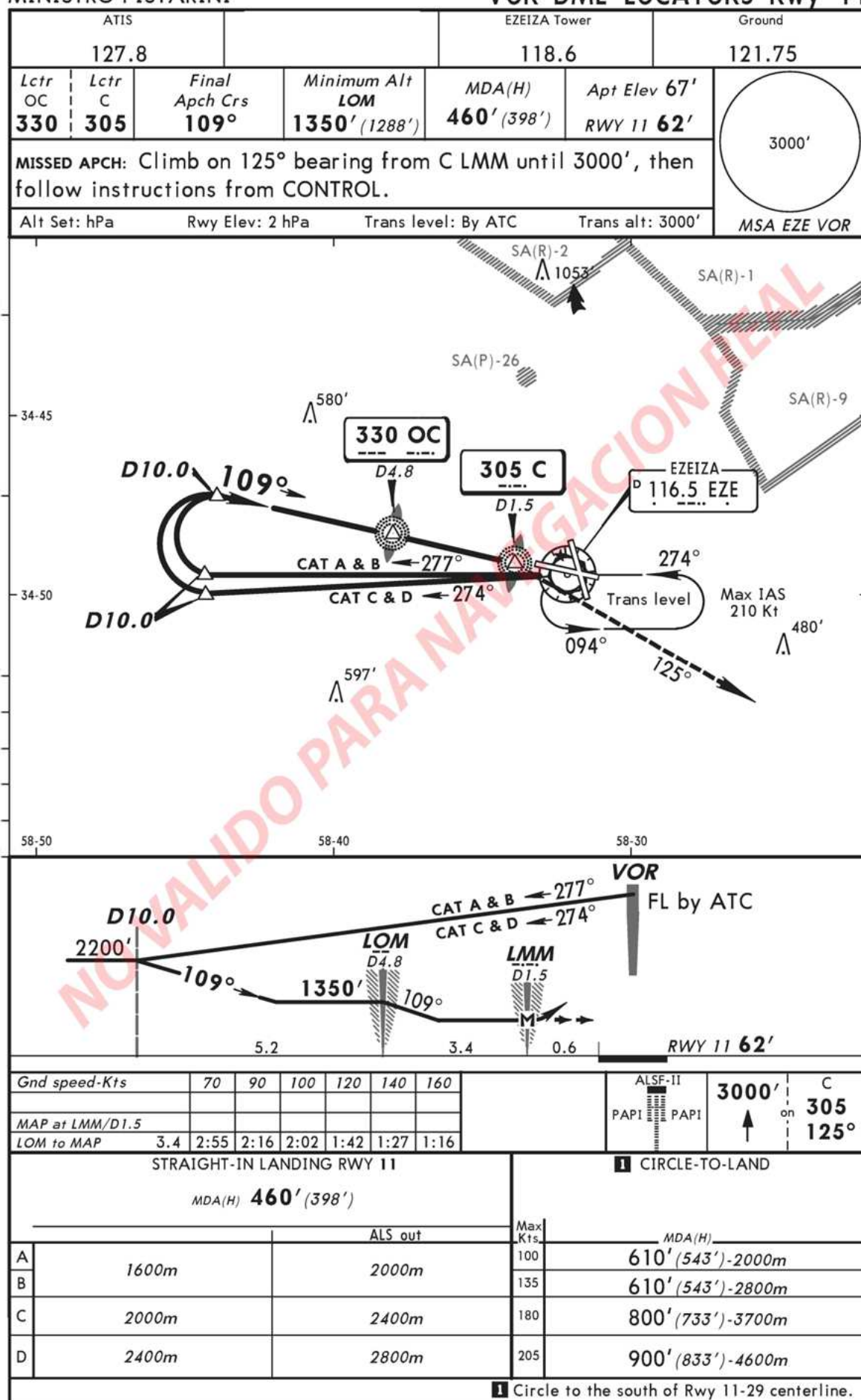
BUENOS AIRES, ARGENTINA  
No. 6 LCTR ILS DME  
Rwy 11 CAT II & IIIA





SAEZ  
EZEIZA INTL-  
MINISTRO PISTARINI

BUENOS AIRES, ARGENTINA  
No. 7  
VOR DME LOCATORS Rwy 11



SAEZ

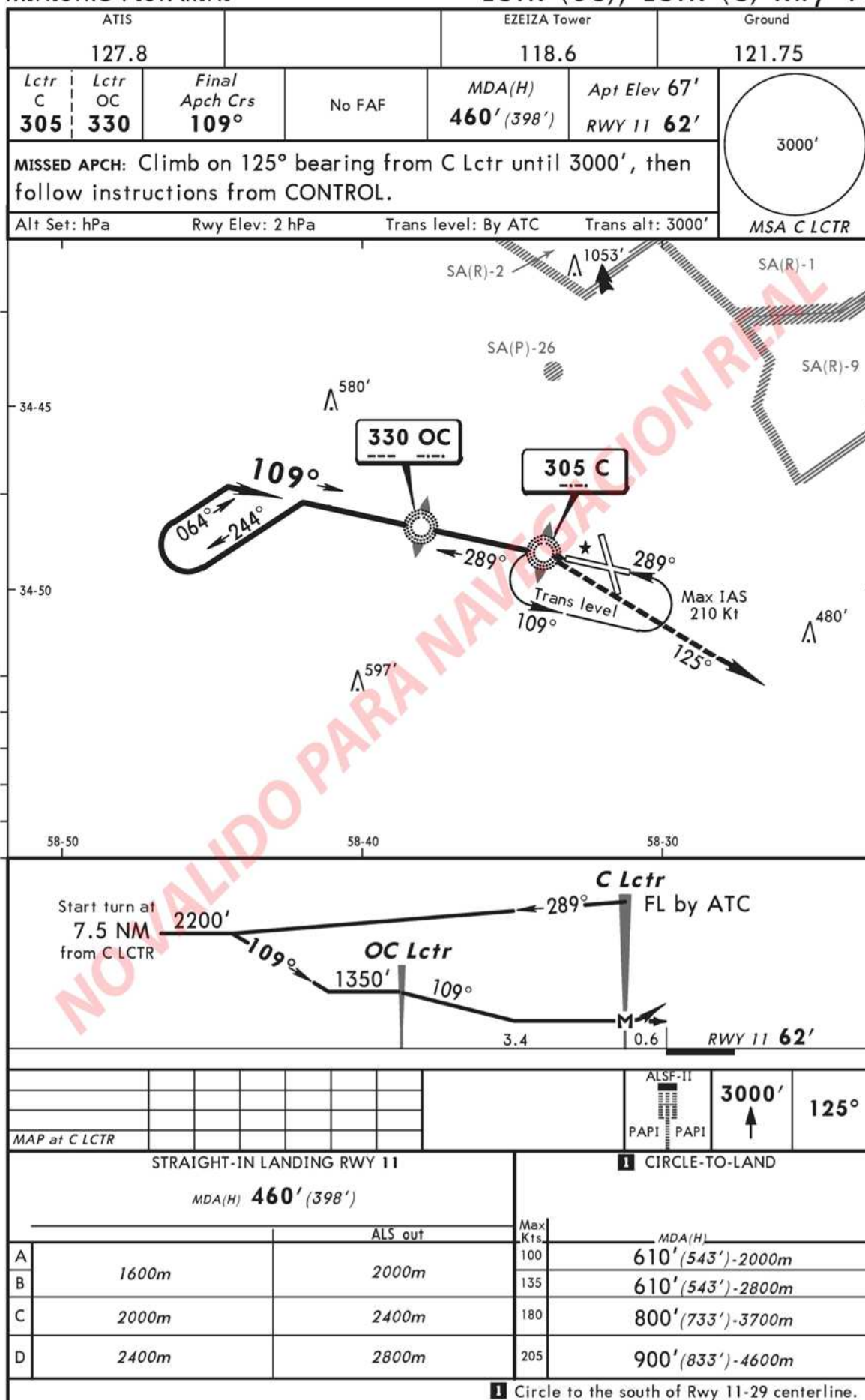
EZEIZA INTL-

MINISTRO PISTARINI

BUENOS AIRES, ARGENTINA

No. 8

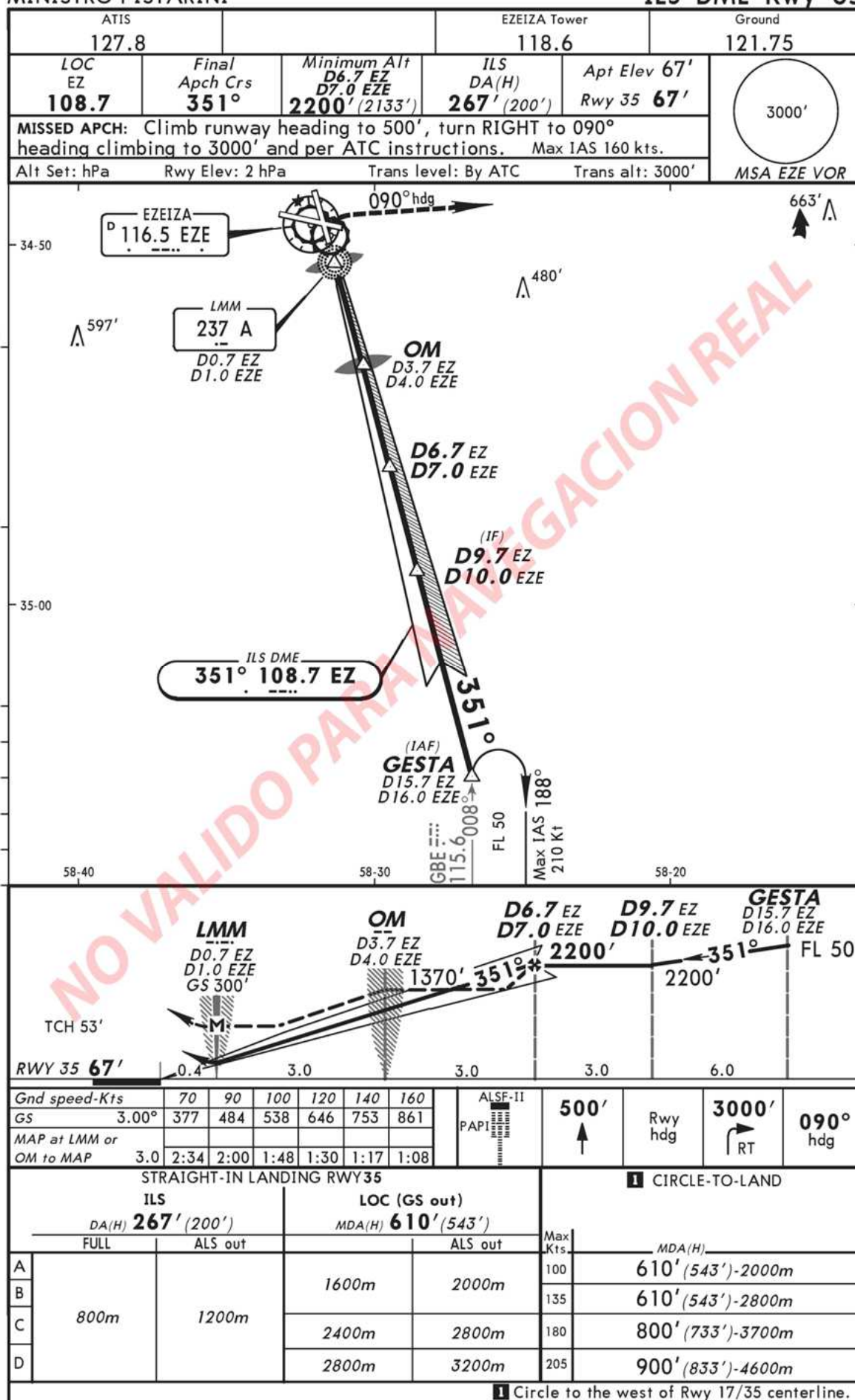
LCTR (OC), LCTR (C) Rwy 11



IAC NO.9 RWY 35

SAEZ  
EZEIZA INTL-  
MINISTRO PISTARINI

BUENOS AIRES, ARGENTINA  
(FROM GESTA) No. 9  
ILS DME Rwy 35



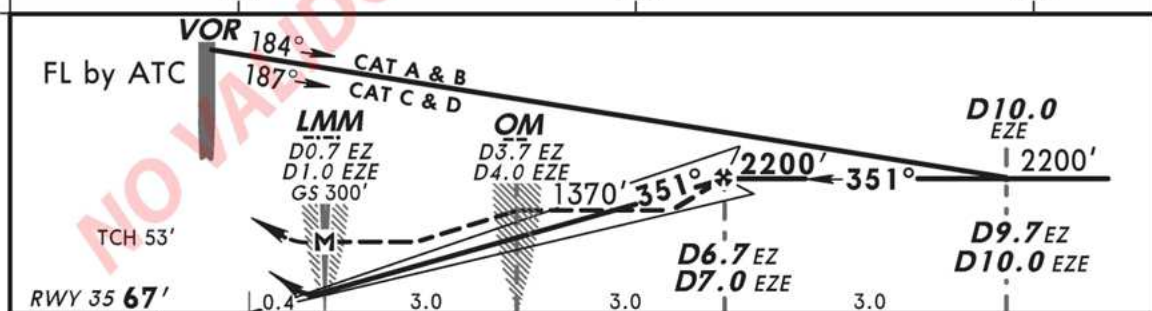
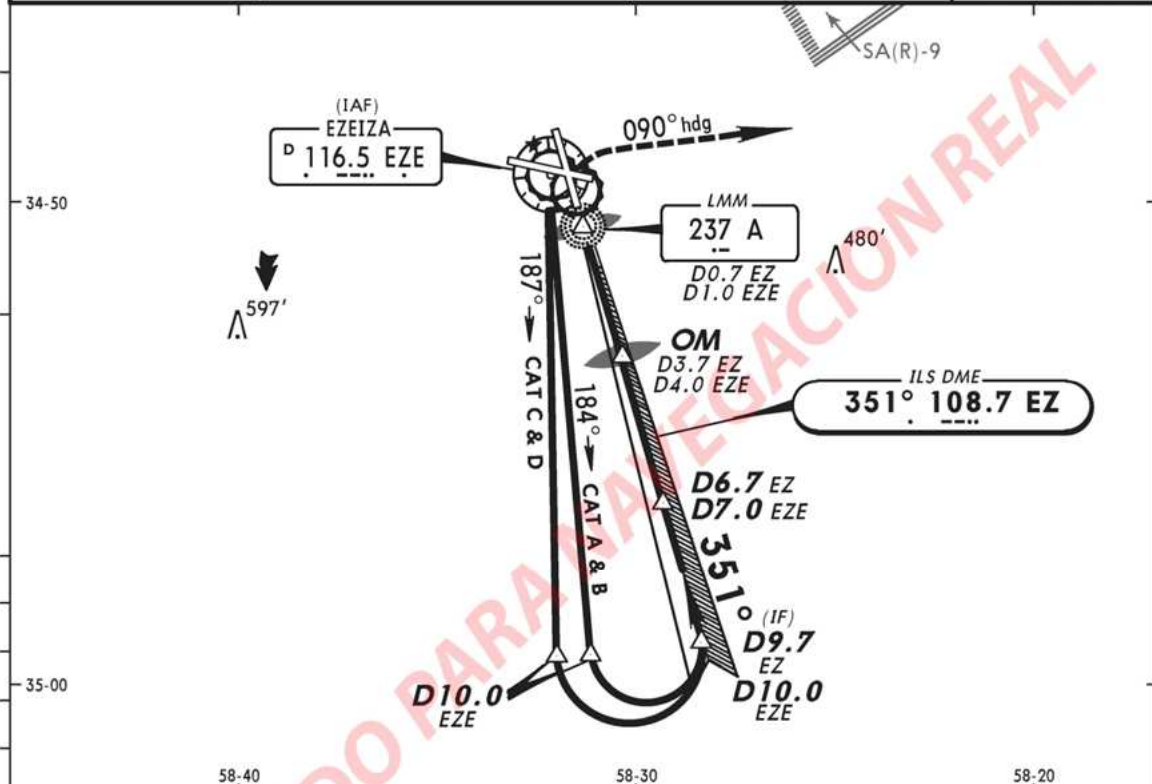


IAC NO.10 RWY 35 (WITHOUT HOLD / SIN ESPERA)

SAEZ  
EZEIZA INTL-  
MINISTRO PISTARINI

BUENOS AIRES, ARGENTINA  
(WITHOUT HOLDING) No. 10  
VOR ILS DME Rwy 35

ATIS 127.8				EZEIZA Tower 118.6		Ground 121.75	
LOC EZ 108.7	Final Apch Crs 351°	Minimum Alt D6.7 EZ D7.0 EZE 2200' (2133')	ILS DA(H) 267' (200')	Apt Elev 67'	Rwy 35 67'	<div>3000'</div>	
MISSED APCH: Climb runway heading to 500', turn RIGHT to 090° heading climbing to 3000' and per ATC instructions. Max IAS 160 kts.							
Alt Set: hPa		Rwy Elev: 2 hPa	Trans level: By ATC		Trans alt: 3000'		



Gnd speed-Kts	70	90	100	120	140	160	<div>ALSIF-II</div> <div>PAPI</div>	500'	Rwy hdg	3000'	090° hdg	
GS	3.00°	377	484	538	646	753		861	↑		<div>RT</div>	
MAP at LMM or												
OM to MAP	3.0	2:34	2:00	1:48	1:30	1:17		1:08				
STRAIGHT-IN LANDING RWY35								1 CIRCLE-TO-LAND				
ILS DA(H) 267'(200')			LOC (GS out) MDA(H) 610'(543')									
FULL		ALS out			ALS out	Max Kts	MDA(H)					
A	800m	1200m	1600m		2000m	100	610'(543')-2000m					
B						135	610'(543')-2800m					
C			2400m		2800m	180	800'(733')-3700m					
D			2800m		3200m	205	900'(833')-4600m					
1 Circle to the west of Rwy 17/35 centerline												

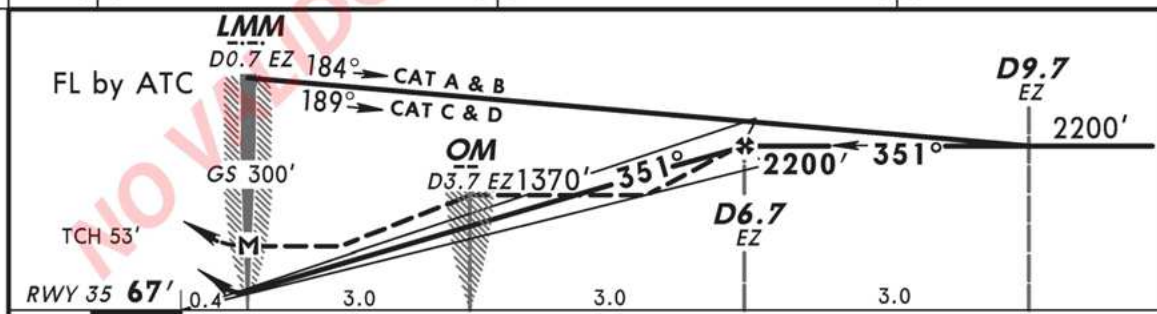
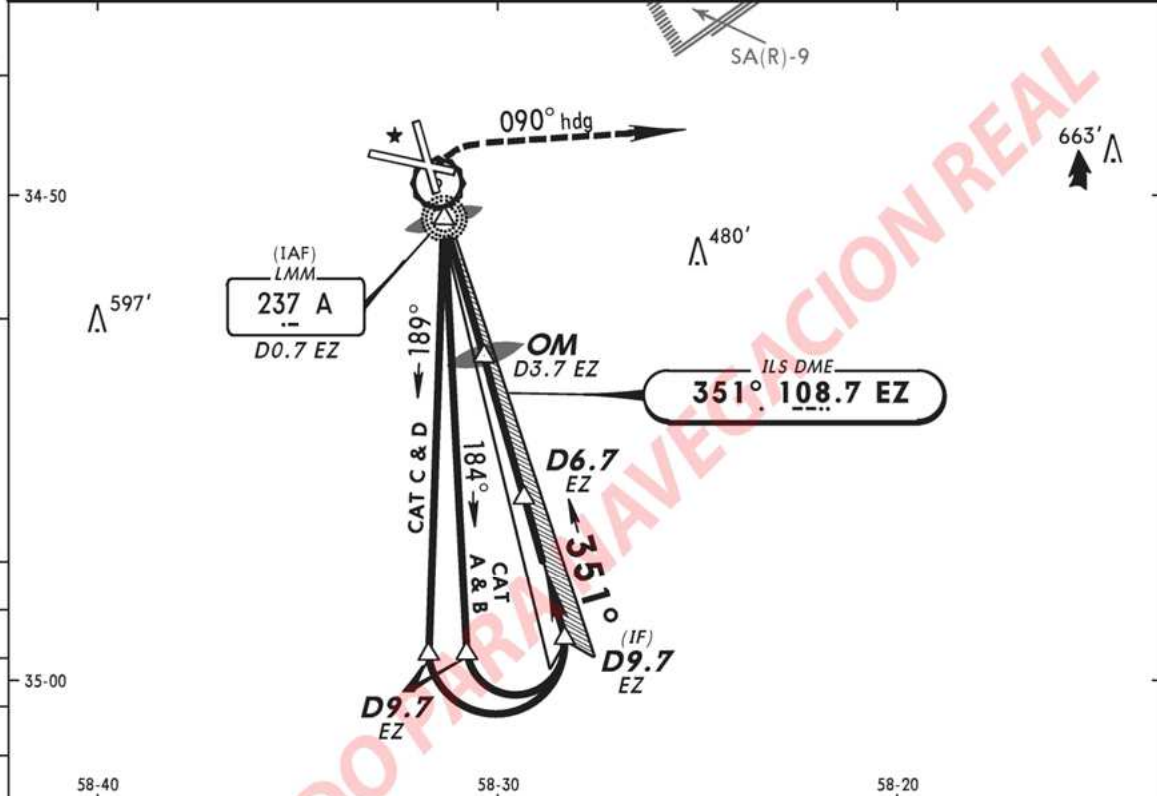
1 Circle to the west of Rwy 17/35 centerline.

IAC NO.11 RWY 35 (WITHOUT HOLD / SIN ESPERA)

**SAEZ**  
EZEIZA INTL-  
MINISTRO PISTARINI

**BUENOS AIRES, ARGENTINA**  
(WITHOUT HOLDING) **No.11**  
**LCTR ILS DME Rwy 35**

ATIS 127.8		EZEIZA Tower 118.6		Ground 121.75
LOC EZ <b>108.7</b>	Final Apch Crs <b>351°</b>	Minimum Alt <b>D6.7 EZ</b> <b>2200'</b> (2133')	ILS DA(H) <b>267'</b> (200')	Apt Elev <b>67'</b> Rwy 35 <b>67'</b>
<b>MISSED APCH:</b> Climb runway heading to 500', turn <b>RIGHT</b> to 090° heading climbing to 3000' and per ATC instructions. Max IAS 160 kts.				
Alt Set: hPa	Rwy Elev: 2 hPa	Trans level: By ATC	Trans alt: 3000'	MSA A LMM



Gnd speed-Kts		70	90	100	120	140	160	ALSIF-II PAPI	500' ↑	Rwy hdg	3000' RT	090° hdg
GS 3.00°		377	484	538	646	753	861					
MAP at LMM or OM to MAP 3.0		2:34	2:00	1:48	1:30	1:17	1:08					
STRAIGHT-IN LANDING RWY35									1 CIRCLE-TO-LAND			
ILS DA(H) 267' (200')				LOC (GS out) MDA(H) 610' (543')								
FULL		ALS out				ALS out		Max Kts	MDA(H)			
A	800m		1200m		1600m		2000m		100	610' (543')-2000m		
135									610' (543')-2800m			
180									800' (733')-3700m			
205									900' (833')-4600m			
1 Circle to the west of Rwy 17/35 centerline.												

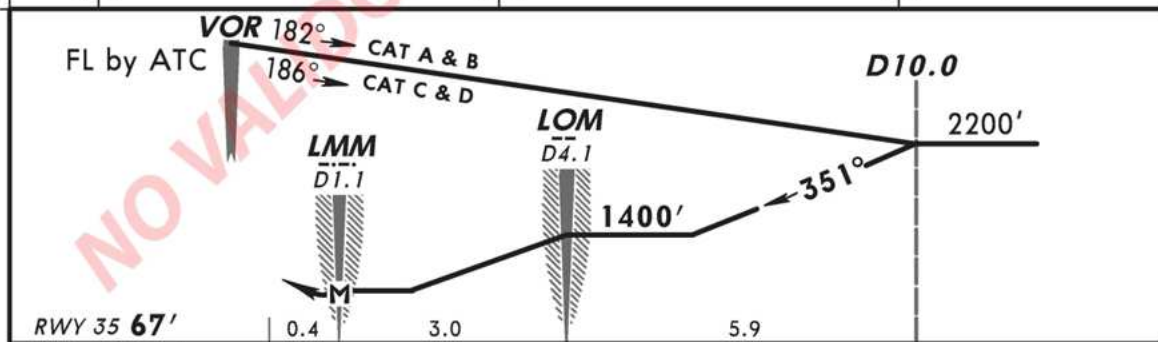
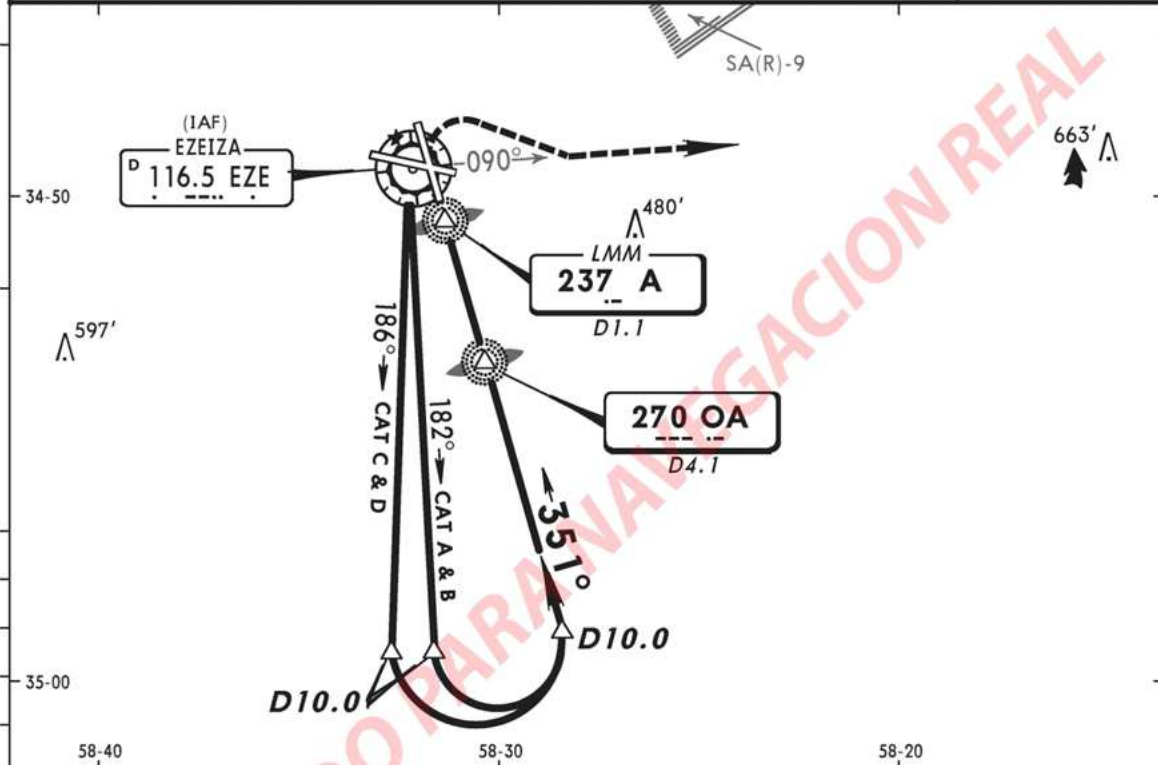
1 Circle to the west of Rwy 17/35 centerline.



SAEZ  
EZEIZA INTL-  
MINISTRO PISTARINI

BUENOS AIRES, ARGENTINA  
(WITHOUT HOLDING) No.12  
VOR DME LOCATOR Rwy 35

ATIS				EZEIZA Tower		Ground	
127.8				118.6		121.75	
Lctr A	Lctr OA	Final Apch Crs	Minimum Alt LOM	MDA(H)	Apt Elev 67'	<div>3000'</div>	
237	270	351°	1400' (1333')	610' (543')	Rwy 35 67'		
MISSED APCH: Climb and maintain heading until ABEAM EZE VOR, then turn RIGHT to EZE VOR R-090 climbing to 3000' and follow instructions from CONTROL. Max IAS: 160 kts.							
Alt Set: hPa		Rwy Elev: 2 hPa		Trans level: By ATC		Trans alt: 3000'	
						MSA EZE VOR	



Gnd speed-Kts	70	90	100	120	140	160	ALS F-11	PAP1	351° hdg	ABEAM EZE 116.5	3000' then RT	EZE 116.5 R-090
MAP at LMM/D1.1 or LOM to MAP	3.0	2:34	2:00	1:48	1:30	1:17	1:08					

STRAIGHT-IN LANDING RWY35				1 CIRCLE-TO-LAND			
MDA(H) <b>610'</b> (543')							
		ALS out	Max Kts	MDA(H)			
A	1600m	2000m	100	610' (543')-2000m			
B			135	610' (543')-2800m			
C	2400m	2800m	180	800' (733')-3700m			
D	2800m	3200m	205	900' (833')-4600m			

1 Circle to the west of Rwy 17/35 centerline.

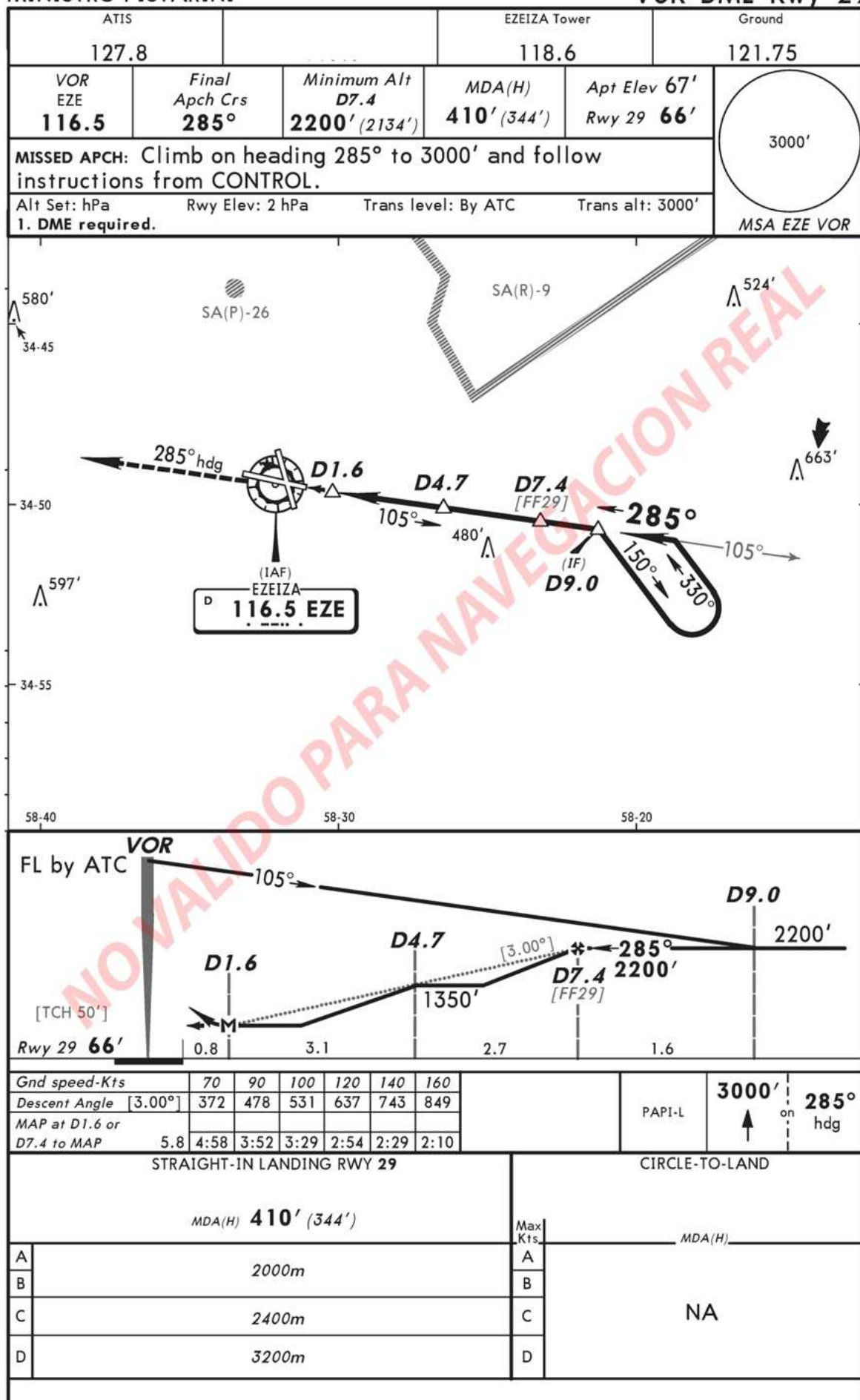
IAC NO.13 RWY 29 Exclusivamente (WITHOUT HOLD / SIN ESPERA)

SAEZ

BUENOS AIRES, ARGENTINA

EZEIZA INTL-  
MINISTRO PISTARINI

No. 13  
VOR DME Rwy 29



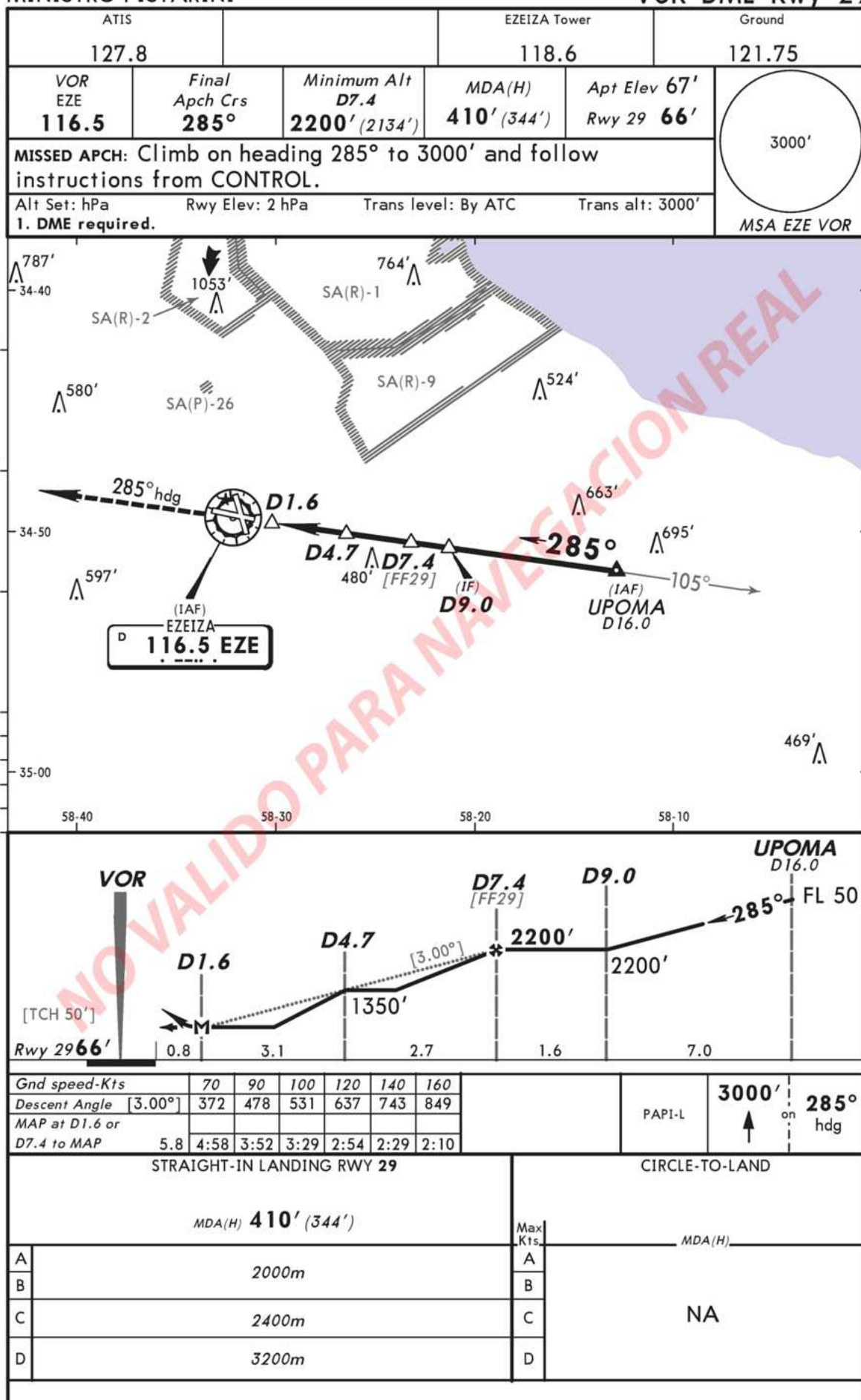
IAC NO.14 RWY 29 Exclusivamente (WITHOUT HOLD / SIN ESPERA)

SAEZ

EZEIZA INTL-  
MINISTRO PISTARINI

BUENOS AIRES, ARGENTINA

No. 14  
VOR DME Rwy 29





SID ATOVO2A BIVAM2A LANDA2A

BUENOS AIRES,  
ARGENTINA

SAEZ

EZEIZA INTL-MINISTRO PISTARINI

SID

Apt Elev  
67'

Trans level: By ATC Trans alt: 3000'

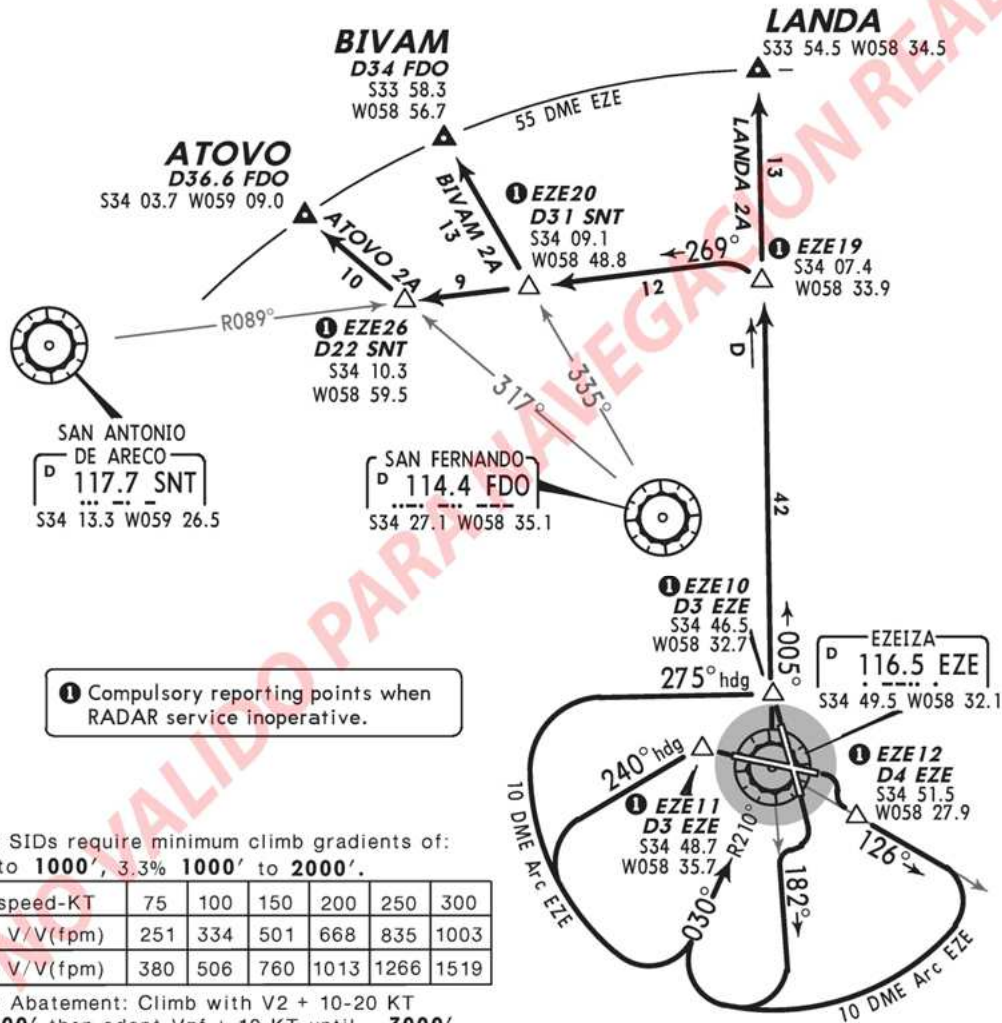
ATOVO 2A, BIVAM 2A,  
LANDA 2A DEPARTURES

(RWYS 11/29, 17/35)

**SPEED: MAX 250 KT BELOW FL 100**

3000'

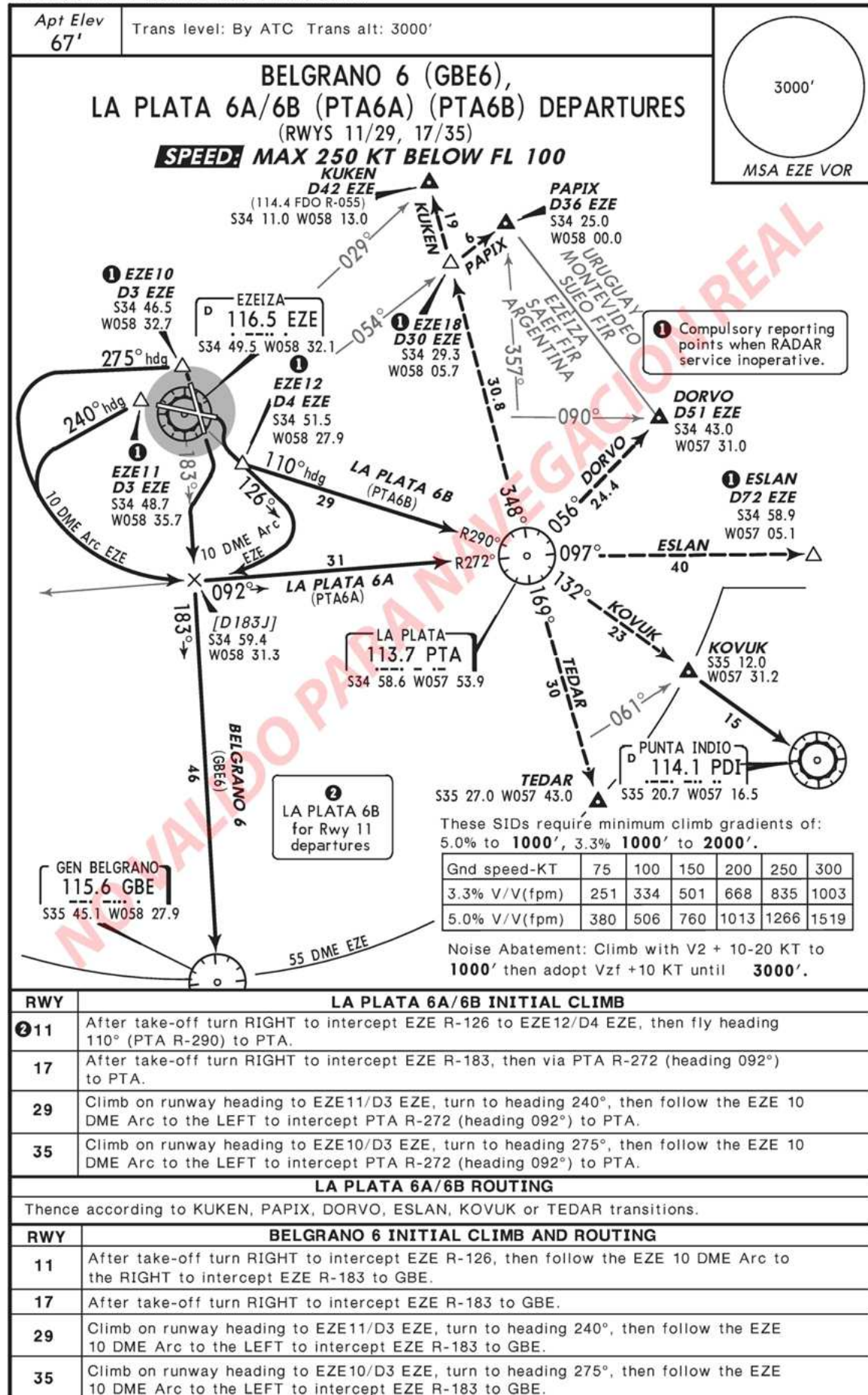
MSA EZE VOR



RWY	INITIAL CLIMB
11	After take-off turn RIGHT to intercept EZE R-126 to EZE12/D4 EZE, continue on EZE R-126 then follow the EZE 10 DME Arc to the RIGHT to intercept EZE R-210 (heading 030°) to EZE. Continue on EZE R-005 to EZE19.
17	After take-off turn RIGHT to intercept EZE R-182, then follow the EZE 10 DME Arc to the RIGHT to intercept EZE R-210 (heading 030°) to EZE. Continue on EZE R-005 to EZE19.
29	Climb runway heading to EZE11/D3 EZE, turn to heading 240°, then follow the EZE 10 DME Arc to the LEFT to intercept EZE R-210 (heading 030°) to EZE. Continue on EZE R-005 to EZE19.
35	Climb runway heading to EZE10/D3 EZE, turn to heading 275°, then follow the EZE 10 DME Arc to the LEFT to intercept EZE R-210 (heading 030°) to EZE. Continue on EZE R-005 to EZE19.
ROUTING	
ATOVO 2A	LEFT turn to intercept SNT R-089 (heading 269°) to EZE26, then turn RIGHT to intercept FDO R-317 to ATOVO.
BIVAM 2A	LEFT turn to intercept SNT R-089 (heading 269°) to EZE20, then turn RIGHT to intercept FDO R-335 to BIVAM.
LANDA 2A	Continue on EZE R-005 to LANDA.

SAEZ  
EZEIZA INTL-MINISTRO PISTARINI

SID







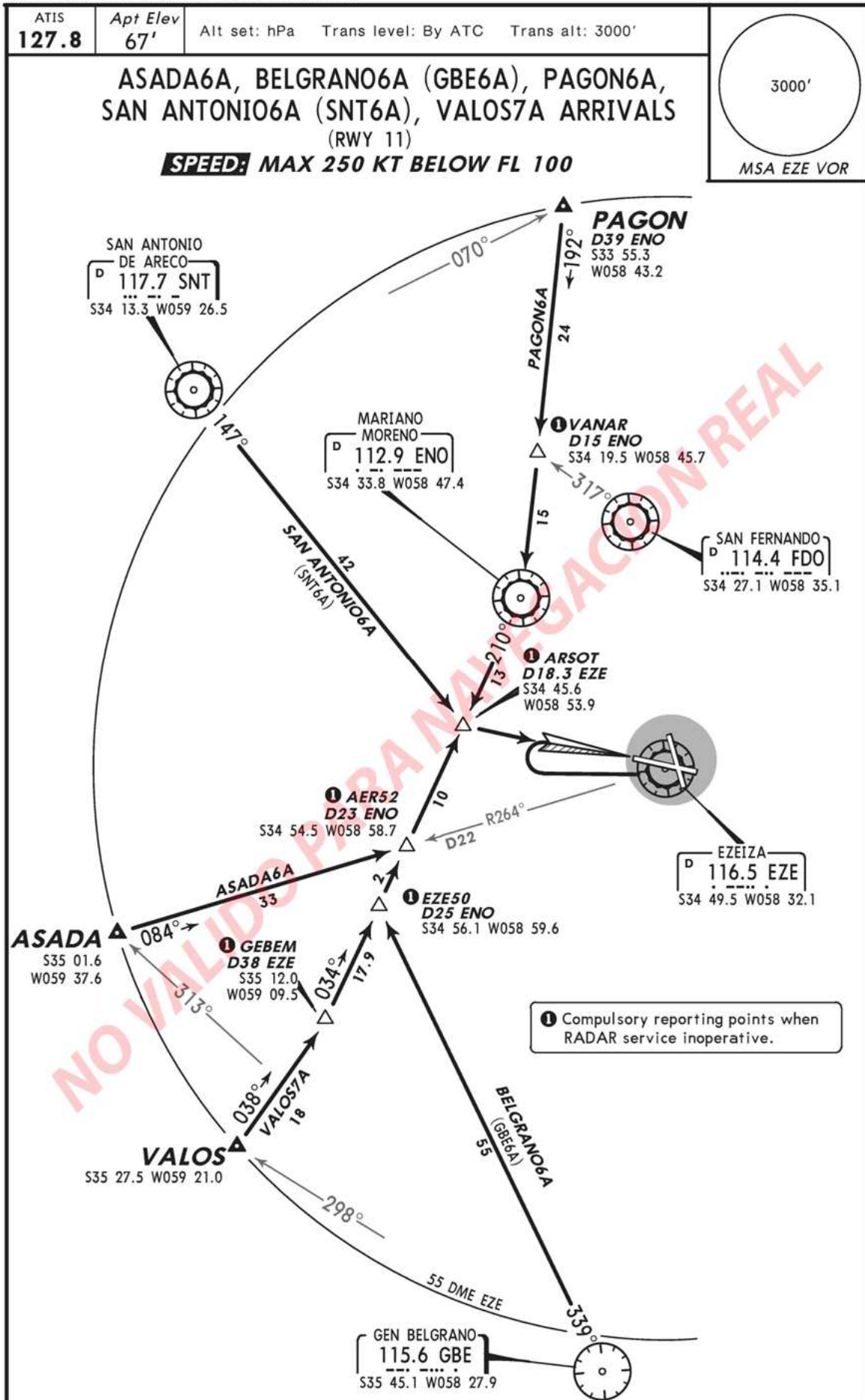
STAR ASADA6A GBE6A PAGON6A SNT6A VALOS7A (RWY 11)

BUENOS AIRES,  
ARGENTINA

SAEZ

EZEIZA INTL-MINISTRO PISTARINI

STAR



BUENOS AIRES,  
ARGENTINA

**SAEZ**  
EZEIZA INTL-MINISTRO PISTARINI

**STAR**[illegible]



STAR ASADA6B GBE6B PAGON6B SNT6B VALOS6B (RWY 35)

BUENOS AIRES,  
ARGENTINA

SAEZ

EZEIZA INTL-MINISTRO PISTARINI

STAR

ATIS  
**127.8**

Apt Elev  
**67'**

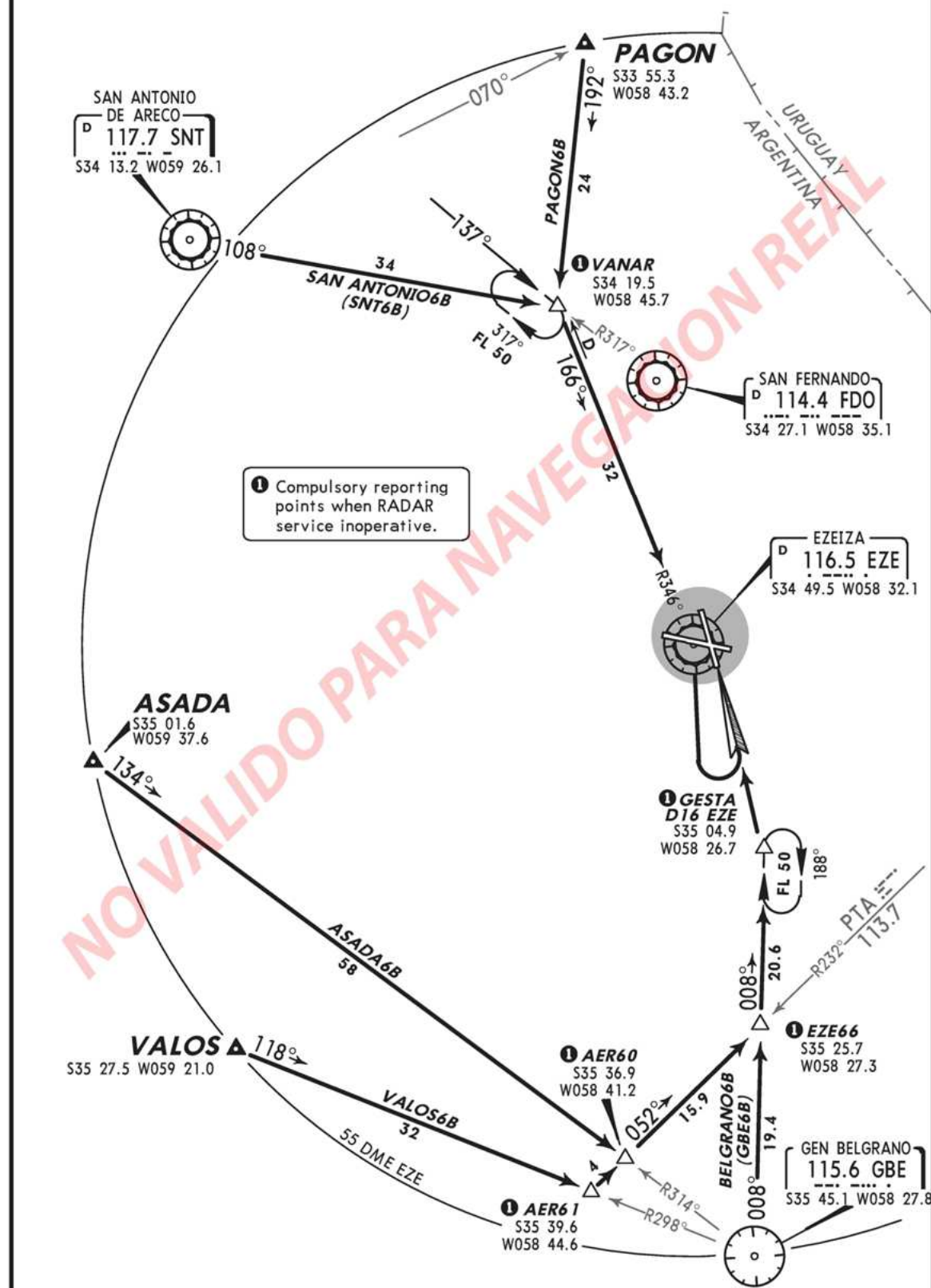
Alt set: hPa Trans level: BY ATC Trans alt: 3000'

ASADA6B, BELGRANO6B (GBE6B), PAGON6B,  
SAN ANTONIO6B (SNT6B), VALOS6B ARRIVALS  
(RWY 35)

**SPEED: BELOW FL 100 MAX 250 KT**

3000'

MSA EZE VOR





STAR KOVUK6B KUKEN6B PAPIX6B SARGO6B TENIL6B (RWY 35)

BUENOS AIRES,  
ARGENTINA

SAEZ

EZEIZA INTL-MINISTRO PISTARINI

STAR

ATIS  
**127.8**

Apt Elev  
**67'**

Alt set: hPa Trans level: BY ATC Trans alt: 3000'

KOVUK6B, KUKEN6B, PAPIX6B, SARGO6B,  
TENIL6B ARRIVALS

(RWY 35)

**SPEED: BELOW FL 100 MAX 250 KT**

3000'

MSA EZE VOR

